

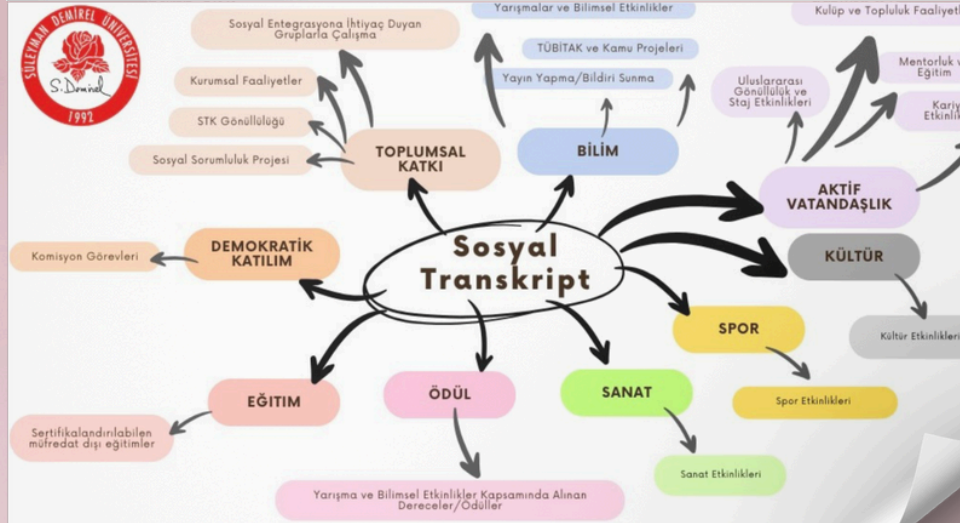
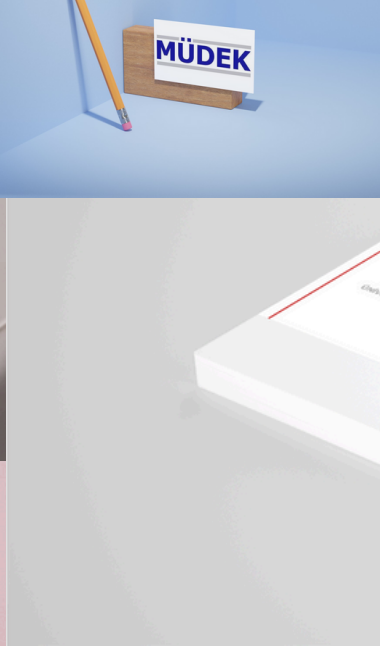


SÜLEYMAN DEMİREL

ÜNİVERSİTESİ

ÖĞRENCİ İŞLERİ DAİRE BAŞKANLIĞI

2024 Yılı Faaliyet Raporu





T.C.

SÜLEYMAN DEMİREL ÜNİVERSİTESİ

Öğrenci İşleri Daire Başkanlığı



2024 YILI
BİRİM FAALİYET RAPORU
(Öğrenci İşleri Daire Başkanlığı)

İÇİNDEKİLER

İÇİNDEKİLER.....	ii
TABLolar DİZİNİ.....	iii
KISALTMALAR DİZİNİ.....	iv
ŞEKİLLER DİZİNİ.....	v
SUNUŞ.....	vi
1. GENEL BİLGİLER.....	1
1.A. Misyon ve Vizyon.....	1
1.A.1. Misyon.....	1
1.A.2. Vizyon.....	1
1.B. Yetki, Görev ve Sorumluluklar.....	1
1.B.1. Birimin Yetki, Görev ve Sorumlulukları.....	1
1.B.2. Birim Yöneticilerinin Yetki, Görev ve Sorumlulukları.....	2
1.B.2.1. Öğrenci İşleri Daire Başkanı'nın Yetki, Görev ve Sorumlulukları..	2
1.B.2.2. Şube Sorumlularının Yetki, Görev ve Sorumlulukları.....	4
1.B.2.2.1. Destek Hizmetleri Şube Müdürlüğü Birim	4
Sorumlusunun Yetki, Görev ve Sorumlulukları.....	
1.B.2.2.2. Eğitim Öğretim Şube Müdürlüğü Birim Sorumlusunun	6
Yetki, Görev ve Sorumlulukları.....	
1.B.2.2.3. Öğrenci Bilgi Sistemi Şube Müdürlüğü Birim	8
Sorumlusunun Yetki, Görev ve Sorumlulukları.....	
1.B.2.2.4. Planlama ve Dokümantasyon Şube Müdürlüğü Birim	9
Sorumlusunun Yetki, Görev ve Sorumlulukları.....	
1.B.2.2.5. Uluslararası Öğrenci Ofisi Birim Sorumlusunun Yetki,	10
Görev ve Sorumlulukları.....	
1.B.2.2.6. YÖK Bursları Takip Birimi Birim Sorumlusunun	11
Yetki, Görev ve Sorumlulukları.....	
1.B.2.2.7. Öğrenci Konseyi Şube Müdürlüğü Birim	12
Sorumlusunun Yetki, Görev ve Sorumlulukları.....	
1.C. Birime İlişkin Bilgiler.....	12
1.C.1. Fiziksel Yapı.....	12
1.C.2. Örgüt Yapısı.....	14
1.C.3. Yararlanılan Yazılımlar, Teknolojik Kaynaklar ve Bilgi	15
Kaynakları.....	
1.C.3.1. Yararlanılan Yazılımlar.....	15
1.C.3.2. Teknolojik Kaynaklar.....	17
1.C.3.3. Bilgi Kaynakları.....	18
1.C.4. İnsan Kaynakları.....	18
1.C.5. Yönetim ve İç Kontrol Sistemi.....	20
2. TEMEL POLİTİKALAR VE ÖNCELİKLER İLE STRATEJİK PLANLARDA	22
TANIMLANAN AMAÇ ve HEDEFLER.....	
3. FAALİYETLERE İLİŞKİN YILLIK VERİLER VE DEĞERLENDİRMELER.....	26
3.A. Mali Bilgiler.....	26
3.B. Performans Bilgileri.....	27
3.C. Diğer Hususlar.....	61
4. KURUMSAL KABİLİYET VE KAPASİTENİN DEĞERLENDİRİLMESİ.....	71
5. ÖNERİ VE TEDBİRLER.....	68
6. HARCAMA YETKİLİSİNİN İÇ KONTROL GÜVENCE BEYANI.....	72

TABLolar DİZİNİ

- Tablo 1: İdari Personel Hizmet Alanları**
Tablo 2: Arşiv Alanları ve Ambarlar
Tablo 3: Teknolojik Kaynaklar
Tablo 4: Kadro Durumlarına Göre Dağılım
Tablo 5: Cinsiyet Durumlarına Göre Dağılım
Tablo 6: Yaş Durumlarına Göre Dağılım
Tablo 7: Bitirilen Eğitim Durumlarına Göre Dağılım
Tablo 8: Hizmet Sürelerine Göre Dağılım
Tablo 9: Personel Atamasına/Ayrılmasına İlişkin Bilgiler
Tablo 10: Birim Kalite Temsilcileri
Tablo 11: Süleyman Demirel Üniversitesi 2021-2025 Stratejik Planı Faaliyet Alanı- Ürün/Hizmet Listesi
Tablo 12: Süleyman Demirel Üniversitesi 2016-2020 Stratejik Planı Amaç-Hedef-Faaliyet ve Sorumlu Birimler Matrisi
Tablo 13: Bütçe Giderleri
Tablo 14: Sunulan Hizmetlere İlişkin Tanımlayıcı İstatistikler
Tablo 15: Programlara Başvuru (yatay geçiş, çift ana dal, yan dal, özel öğrenci)
Tablo 16: Programlar bazında öğrenci sayıları (2023-2024 Bahar ve 2024-2025 Güz)- Fakülteler/Yüksekokullar
Tablo 17: Programlar bazında öğrenci sayıları (2023-2024 Bahar ve 2024-2025 Güz)- Meslek Yüksekokulları
Tablo 18: Enstitüler bazında öğrenci sayıları (2023-2024 Bahar ve 2024-2025 Güz)
Tablo 19: Uyruklar Bazında Uluslararası Öğrenci Sayıları
Tablo 20: Uluslararası Öğrencilerin Programlara Göre Dağılımı-Ön Lisans
Tablo 21: Uluslararası Öğrencilerin Programlara Göre Dağılımı- Lisans
Tablo 22: Uluslararası Öğrencilerin Programlara Göre Dağılımı- Lisansüstü
Tablo 23: Programlar Bazında Mezun Sayıları-Fakülteler
Tablo 24: Programlar Bazında Mezun Sayıları-Meslek Yüksekokulları
Tablo 25: Programlar Bazında Mezun Sayıları-Enstitüler
Tablo 26: 2024 YKS Kılavuzuna Göre Süleyman Demirel Üniversitesi Programlarının Doluluk Oranı-Lisans
Tablo 27: 2024 YKS Kılavuzuna Göre Süleyman Demirel Üniversitesi Programlarının Doluluk Oranı-Ön Lisans
Tablo 28: Raporlar ve Anketler
Tablo 29: 2024 Yılı İçerisinde Tamamlanan Eğitimler
Tablo 30: 2024 Yılı İçerisinde Katkı Sunulan/Hazırlanan Yazılım Geliştirmeler ve Kalite Raporları/Ziyaretleri
Tablo 31: 2024 Yılı İçerisinde Gerçekleştirilen İyileştirme Faaliyetleri

KISALTMALAR DİZİNİ

EBYS: Elektronik Belge Yönetim Sistemi

ÖSYM: T.C. Ölçme Seçme ve Yerleştirme Merkezi

PBS: Personel Bilgi Sistemi

YKS: Yükseköğretim Kurumları Sınavı

YÖK: Yükseköğretim Kurulu Başkanlığı

YÖKSİS: Yükseköğretim Bilgi Sistemi

ŞEKİLLER DİZİNİ

Şekil 1: Organizasyon Şeması

Şekil 2: Bilgi Kaynakları

SUNUŞ

Yükseköğretim kurumlarındaki kalite güvencesi, eğitim-öğretim, araştırma-geliştirme, toplumsal katkı ve yönetim sistemi süreçlerinin “planlama, uygulama, kontrol etme ve önlem alma” döngüsü kapsamında değerlendirilmesini sağlayan bir dış değerlendirme yöntemi olan Kurumsal Akreditasyon Programı’na (KAP) 2022 yılında dâhil olan Üniversitemiz, 26.04.2023-26.04.2025 tarihleri arasında 2 (iki) yıl süre ile koşullu akreditasyona hak kazanmıştır. [KAP raporunda](#) Üniversitemize ilişkin ‘Programların izlenmesi ve güncellenmesi’ başlığında ortaya konan‘(...) bazı programların program çıktılarının, alan dışı genel becerileri ölçen çıktıları (etkin yazılı ve sözlü iletişim, takım çalışması, yaşam boyu öğrenme, girişimcilik, vd.) içermediği tespit edilmiştir. Benzer şekilde KAP Raporu’nda (2022:31) Üniversitemizin tüm programların bilgi paketinde, “Dersin Program Çıktılarına Katkısı” matrislerini gözden geçirerek, ders kazanımları ile program çıktıları uyumunun izlenmesine yönelik bir mekanizmayı işletmesi” önerilmiştir.

[27 Eylül 2023 tarihli I. Eğitim Öğretim Süreçlerini Değerlendirme ve Güncelleme Çalıştayı](#) Raporu; ‘Ölçme değerlendirme yöntemleri’ masasında ‘Öğrencilerin program dışında aldığı dersleri, katıldığı bilimsel etkinlikleri, sosyal faaliyetlerini gösteren bir non-akademik (sosyal) transkript oluşturulması ve mezuniyet belgeleri ile öğrenciye resmi onaylı olarak teslim edilmesi’ ile [5 Temmuz 2024 tarihli II. Eğitim Öğretim Süreçlerini Değerlendirme ve Güncelleme Çalıştayı](#) Raporu’nda ‘Yeni Öğrenme ve Öğretme Yaklaşımları’ masasında ‘Akademik olmayan transkript, portfolyo vb uygulamalar’ geliştirilmesi önerilerinin hayata geçirilmesi önerilmiştir.

Bu tespitlerden hareketle Üniversitemizde 2024 itibari ile

- [Öğrenci Bilgi Sistemi Sınav Akreditasyon İşlemleri Pilot Uygulama Raporu](#) oluşturulmuş,
- Birim, bölüm ve program bazında [Eğitim Öğretim Öz Değerlendirme Raporu SDÜ Kalite Güvence Sistemi-Karar Ağacı Modeli](#)’nin bir alt unsuru olarak hayata geçirilmiş ve
- [Sosyal Transkript Takip Sistemi](#) kullanıma açılmıştır.

On İkinci Kalkınma Planı’nın (2024-2028:160), UZUN VADELİ (2024-2053) GELİŞMENİN STRATEJİSİ VE ON İKİNCİ KALKINMA PLANININ (2024-2028) TEMEL AMAÇ VE İLKELERİ İLE HEDEF VE POLİTİKALARI bölümünde ele alınan 3.3. NİTELİKLİ İNSAN, GÜÇLÜ AİLE, SAĞLIKLI TOPLUM-Eğitim başlığında ortaya konan hedeflerden/alt hedeflerden biri olarak, “688. Yükseköğretimde dijital dönüşüm sağlanacak”, “688.1. Yükseköğretimde dijital olgunluk modelinin oluşturulması desteklenecektir.”

Bu kapsamda, Üniversitemizin İktisadi ve İdari Bilimler Fakültesi Sağlık Yönetimi ve Sosyal Hizmet lisans programları; Sağlık Bilimleri Fakültesi, Atayalvaç Sağlık Hizmetleri Meslek Yüksekokulu (SHMYO), Isparta SHMYO, Eğirdir SHMYO bünyesindeki tüm programların müfredatında yer alan saha uygulama/klinik dersleri kapsamında Isparta İl Sağlık Müdürlüğü’ne bağlı kuruluşlar ile SDÜ Hastanesi’nde gerçekleşen uygulamaların entegre bir sistem üzerinden takibinin sağlanması kapsamında yazılım geliştirme çalışmalarına başlanmıştır.

Emrah GÜLCEMAL
Öğrenci İşleri Daire Başkanı

1. GENEL BİLGİLER

1.A. Misyon ve Vizyon

1.A.1.	Misyon	Üniversitemiz Misyonuna bağlı kalarak, bütün eğitim birimleri ile karşılıklı uyum içerisinde, eğitim-öğretim faaliyetlerinin düzenli ve değişen teknolojinin bütün imkânlarından yararlanarak yürütülmesini sağlamak, öğrencilerimize, mezunlarımıza, öğretim elemanlarımıza ve ilişki içerisinde bulunduğumuz kurum ve kuruluşlara bilgi ve belge hizmeti sunmaktır.
1.A.2.	Vizyon	Üniversitemiz Vizyonuna bağlı kalmak koşuluyla, sürekli gelişen bilgi teknolojilerini en üst seviyede kullanarak güvenli, şeffaf ve hızlı bilgi ve belge hizmeti sunmak, iyi ve seviyeli bir ilişki içerisinde öğrenci, öğretim elemanı ve çalışanların memnuniyetini ön planda tutmak, ulusal alanda örnek, farklı ve saygın bir birim olmaktır.

1.B. Yetki, Görev ve Sorumluluklar

1.B.1. Birimin Yetki, Görev ve Sorumlulukları

Birimin Yetkileri ve Görevleri

Öğrenci İşleri Daire Başkanlığı, 2547 sayılı Yükseköğretim Kanunu'nun 51/a maddesi gereği genel hükümlere göre kurulmuştur. "*Yükseköğretim Üst Kuruluşları ile Yükseköğretim Kurumlarının İdari Teşkilatı Hakkında Kanun Hükmünde Kararname*"nin 31. maddesinde Öğrenci İşleri Daire Başkanlığı'nın görevleri:

- Öğrencilerin yeni kayıt, kabul, ders durumları, kimlik ve burs ile ilgili gerekli işleri yapmak,
- Mezuniyet işlemlerini yürütmek,
- Verilecek diğer benzeri görevleri yerine getirmek şeklinde belirtilmiştir.

Bu çerçevede; otomasyon sistemi ile çalışmalarını yürüten Öğrenci İşleri Daire Başkanlığı'nın faaliyet alanları aşağıda belirtilen hizmetlerden oluşmaktadır:

- Yükseköğretim Kurumları Sınavı (YKS) ve Ek kontenjan ile Üniversitemiz'e yerleştirilen öğrencilerin kayıt ile ilgili işlemlerinin organize edilmesi ve kayıtlarının yapılmasının sağlanması,

- Öğrencilerin istekleri doğrultusunda öğrenci belgeleri, transkript (not döküm belgesi), geçici mezuniyet belgelerinin düzenlenmesi,

- Öğrenim ücretleri ve katkı paylarının takibi,

- Öğrenci kimliklerinin düzenlenmesi ve her yıl hologram bastırılarak öğrenci kimlik kartlarının güncellenmesi,

- Öğrenim/katkı kredisi, burs işlemlerinin yapılması ve takibi,

- Öğrencilerin muafiyet, kayıt dondurma, izin, disiplin/ceza durumları, nüfus ve ikamet değişiklikleri ile ilgili işlemlerinin yapılması,
- Öğrenci stajları ile ilgili işlemlerin takibi,
- Yatay geçiş, dikey geçiş, Farabi, Erasmus, Mevlana vb. başvuruları ile Üniversitemiz'e kabul edilen öğrencilerin kayıtlarının ve öğrencilikle ilgili işlemlerinin yapılması,
- Yabancı uyruklu öğrenci müracaatlarının alınması, değerlendirilmesi ve kayıtlarının yapılması,
- Kendi isteği ile geçiş, yatay geçiş vb. durumlarda kayıt silme işlemlerinin yapılması ve ilgili kurumlara bildirilmesi,
- YKS kontenjanlarının T.C. Ölçme, Seçme ve Yerleştirme Merkezi (ÖSYM) Başkanlığı'na bildirilmesi,
- Kayıtların yapılacağı tarih ve kayıt yerlerinin ÖSYM Başkanlığı'na bildirilmesi,
- Her türlü istatistiki bilginin hazırlanması ve düzenlenmesi,
- Mezuniyet işlemleri tamamlanan öğrencilerin diplomalarının verilmesi.

Birimin Sorumlulukları

Birimimiz, görevlerini sağlıklı, zamanında ve doğru bir şekilde yerine getirmede; üst yönetime karşı sorumludur. Öğrencilerin hizmetlerinin yerinde, zamanında ve güvenilir bir ortamda yürütülmesinden sorumludur. Birimin görevlerinde kullanılmak üzere tahsis edilen taşınırın, kullanım sırasında korunmalarından ve taşınıra verilen zararlardan sorumludur.

1.B.2. Birim Yöneticilerinin Yetki, Görev ve Sorumlulukları

1.B.2.1. Öğrenci İşleri Daire Başkanı'nın Yetki, Görev ve Sorumlulukları

1. Daire Başkanlığı görev ve yetkileri içerisine giren tüm konuların sağlıklı, yerinde ve düzenli şekilde ilgili mevzuata uygun olarak yürütülmesini sağlamak, koordine etmek ve denetimlerini yapmak;
2. Başkanlığımız birimleri arasında koordine görevi yürütmek, birimlerin uyumu ve işbirliği içerisinde çalışmalarını sağlamak;
3. Daire Başkanlığı'nı ilgilendiren konularda yenilikleri takip etmek ve uygulanmasını sağlamak;
4. Daire Başkanlığı'nı ilgilendiren konularda ortaya çıkan yetersizlikleri ve eksikleri tespit etmek ve bu konularda ortaya çıkan sorunların çözümü için üst amirlere tekliflerde bulunarak çözüm için çalışmalar yapmak;
5. Daire Başkanlığı birimlerinin faaliyet raporunun hazırlanmasına katkı sunmalarını sağlamak;

6. Daire Başkanlığı birimlerini denetlemek ve Daire Başkanlığı personeline çalışmalar hakkında yönlendirmeler vermek;
7. Daire Başkanlığı personelinin hizmet içi eğitim ihtiyaçlarını belirlemek ve eğitim almalarını sağlamak;
8. Personelin, şube sorumlularınca verilen izinlerini onaylamak;
9. Daire Başkanlığı'na bağlı tüm birimlerin kullandığı mali ve diğer programların aktif ve etkin kullanılmasını sağlamak ve programların bağlı olduğu diğer kurumlarla gerektiğinde iletişime geçmek;
10. Daire Başkanlığı'nın destek verdiği etkinlikler, projeler ve çalışmalar hakkında üst amirlerine bilgi vermek;
11. Üst amirlerin Daire Başkanlığı hakkında verdiği görevleri yerine getirmek;
12. Daire Başkanlığı'nın verdiği hizmetlerin ve mevcut kaynakların etkin ve yerinde kullanılmasını sağlamak ve personeli bu konuda denetlemek;
13. Daire Başkanlığı birimlerinin faaliyetlerinin etkin, verimli ve ekonomik bir şekilde yürütülmesi için birimlerin faaliyetlerini programlamak;
14. Daire Başkanlığı'nın kullandığı formların güncellenmesini ve birimler tarafından üretilen dokümanları denetlemek;
15. Teknolojik gelişmeleri takip etmek ve Daire Başkanlığı'nın birimlerinde kullanılabilirliği ile ilgili çalışmalar yapmak;
16. Birim personelleri arasında uyumu, iletişimi ve iş birliğini tesis etmek;
17. Daire Başkanlığı mali bütçesinin etkin ve tasarruflu kullanılmasını sağlamak;
18. Daire Başkanlığı'na bağlı personelin mesai saatlerine riayet etmesini sağlamak;
19. Kurumun, Kalite Politikaları'na uymak;
20. Daire Başkanlığı'nın etik kurallarına uymak, iç kontrol faaliyetlerini desteklemek;
21. Kurum tarafından planlanan hedeflere ulaşılmasına katkıda bulunmak üzere görev alanı ile ilgili konularda kendini geliştirmek;
22. Görevlendirildiği tüm çalışma gruplarında yer almak, rapor ve projeler hazırlamak;
23. Kendi sorumluluğunda olan bütün büro makineleri, araç, gereç ve demirbaşların her türlü hasara karşı korunması için gerekli tedbirleri almak, bu araç ve gereçlerin yerinde ve ekonomik kullanılmasını sağlamak;
24. Birimindeki hizmetlerin etkili, verimli ve süratli bir şekilde sunulmasını sağlamak;
25. Kendi görev alanı içindeki her türlü bilginin her an kullanılabilir durumda tam, doğru ve güncel tutulmasını sağlamak ve gerektiğinde raporlamak.

1.B.2.2. Şube Sorumlularının Yetki, Görev ve Sorumlulukları

1.B.2.2.1. Destek Hizmetleri Şube Müdürlüğü Birim Sorumlusunun

Yetki, Görev ve Sorumlulukları

1. Birime ait depoların düzen, kontrol ve malzeme giriş çıkışını gerçekleştirmek;
2. Harcama birimince edinilen taşınırlardan muayene ve kabulü yapılanları cins ve niteliklerine göre sayarak, tartarak, ölçerek teslim almak, doğrudan tüketilmeyen ve kullanıma verilmeyen taşınırları sorumluluğundaki ambarlarda muhafaza etmek;
3. Muayene ve kabul işlemi hemen yapılamayan taşınırları kontrol ederek teslim almak, özellikleri nedeniyle kesin kabulleri belli bir dönem kullanıldıktan sonra yapılabilen sarf malzemeleri hariç olmak üzere, bunların kesin kabulü yapılmadan kullanıma verilmesini önlemek;
4. Taşınırların giriş ve çıkışına ilişkin kayıtları tutmak, bunlara ilişkin belge ve cetvelleri düzenlemek ve taşınır mal yönetim hesap cetvellerini istenilmesi halinde konsolide görevlisine göndermek;
5. Tüketime veya kullanıma verilmesi uygun görülen taşınırları ilgililere teslim etmek;
6. Ambar sayımı ve stok kontrolünü yapmak, harcama yetkilisince belirlenen asgari stok seviyesinin altına düşen taşınırları taşınır kayıt kontrol yetkilisine bildirmek;
7. Kullanımda bulunan dayanıklı taşınırları buldukları yerde kontrol etmek, sayımlarını yapmak ve yaptırmak;
8. Harcama biriminin malzeme ihtiyaç planlamasının yapılmasına yardımcı olmak;
9. Kayıtlarını tuttuğu taşınırların yönetim hesabını hazırlamak ve harcama yetkilisine sunulmak üzere taşınır kayıt kontrol yetkilisine teslim etmek;
10. Ambarlarında kasıt, kusur, ihmal veya tedbirsizlik nedeniyle meydana gelen kayıp ve noksanlıklardan sorumlu olmak;
11. Ambarlarını devir ve teslim etmeden görevlerinden ayrılmamak;
12. Kullanıma verilen taşınırların zimmet ve zimmet iade işlemlerini gerçekleştirmek;
13. İlgili olduğu ambarların kanun ve yönetmeliklere uygun düzenini sağlamak;
14. Yetkisi dâhilinde kendisine sunulan tüm bilgilerin güvenliğini sağlamak;
15. Başkanlığın etik kurallarına uymak, iç kontrol faaliyetlerini desteklemek;

16. Uygulamada karşılaşılan güçlük ve tıkanıklıkları gidermek, gereken tedbirleri almak ve uygulamak, yetkisi dışında kalanlar için Daire Başkanı'na öneride bulunmak;
17. Yazı işleri ve personel işleri süreçlerini gerçekleştirmek ve ilgili birimlerle koordinasyonu sağlamak;
18. Daire Başkanlığı'nın personel ve yazı işleri ile ilgili faaliyetlerinin eksiksiz bir şekilde yürütülmesi ve takip edilmesini sağlamak;
19. Yazı işleri ve personel işleri süreçlerini gerçekleştirmek ve ilgili birimlerle koordinasyonu sağlamak;
20. Daire Başkanlığı'na ait resmi yazışmaları yapmak ve/veya yaptırmak,
21. Gelen ve giden evrakların Elektronik Belge Yönetim Sistemi (EBYS) üzerinden kayıtlarını tutmak ve takip ettirmek;
22. Daire Başkanlığı'nda görevlendirilen personelin özlük dosyalarını arşivletmek;
23. Personel Bilgi Sistemi (PBS) üzerinden personel bilgilerinin takibini yapmak ve yaptırmak;
24. HİTAP üzerinden işlemlerin yerine getirilmesi sağlamak;
25. Sürekli işçi puantaj işlemlerinin yerine getirilmesini sağlamak;
26. Daire Başkanlığı'nda görevlendirilen personelin izin takibini yapmak ve yaptırmak;
27. Kademe ve kıdem terfilerinin takibini yapmak ve yaptırmak;
28. Gelen ve giden evrakların EBYS üzerinden kayıtlarını tutmak ve takip etmek;
29. Kendi sorumluluğunda olan bütün büro makineleri ve demirbaşların her türlü hasara karşı korunması için gerekli tedbirleri almak, biriminde mevcut araç, gereç ve her türlü malzemenin yerinde ve ekonomik kullanılmasını sağlamak;
30. Daire Başkanlığı'nın varlıkları ve kaynaklarını verimli ve ekonomik kullanmak;
31. Biriminin çalışma düzeni ile ilgili değişiklikler konusunda Daire Başkanı'na öneride bulunmak, uygulamalarda görülen aksaklık ve sorunları giderici önlemleri almak;
32. Kurumun, Kalite Politikaları'na uymak;
33. Mali konularla ilgili diğer mevzuatın uygulanması konusunda harcama yetkilisine gerekli bilgileri sağlamak;
34. Giderlerin kanun, tüzük, kararname ve yönetmeliklere uygun olmasını sağlamak;

35. Mali konularla ilgili her türlü yazışmayı yapmak;
36. Üçer aylık dönemlerde serbest bırakılan bütçe ödeneklerinin takibini yapmak;
37. Daire Başkanlığı'nın avans ve mutemetliğini yönetmek;
38. Bütçeyi takip ederek gerektiğinde, revize, aktarma veya yedek bütçe taleplerini Strateji Geliştirme Daire Başkanlığı'na bildirerek sonucuna göre işlem yapmak;
39. Hazine ve Maliye Bakanlığı'nca yayınlanan genelgelerin takibini yapmak;
40. Daire Başkanlığı'nda görev yapan tüm personelin yurt içi ve yurt dışı görevlendirmelerinin tüm mali ödemelerinin hazırlanması aşamasından ödemenin gerçekleşmesine kadar evrak kontrolünü yapmak ve ödemelerini sağlamak;
41. Satın alınması gereken malzemelerle ilgili piyasa fiyat araştırması yaparak, yazışmaları hazırlamak, komisyon başkanına bilgi vermek;
42. Satın alma ve görevi ile alakalı tüm belge ve bilgiyi düzenlemek;
43. Yapılması ve yaptırılması düşünülen işlerin ihale işlemleri ile ilgili tüm süreci yerine getirmek, belge ve bilgileri hazırlamak ve ilgili süreci takip etmek;
44. Kanun, yönetmelik ve mevzuatı takip etmek ve bu doğrultuda gereken güncellemelerin yapılmasını sağlamak;
45. Kurumun, Kalite Politikaları'na uymak;
46. Kendi sorumluluğunda olan bütün büro makineleri ve demirbaşların her türlü hasara karşı korunması için gerekli tedbirleri almak, şubesinde mevcut araç, gereç ve her türlü malzemenin yerinde ve ekonomik kullanılmasını sağlamak;
47. Birimindeki hizmetlerin etkili, verimli ve süratli bir şekilde sunulmasını sağlamak;
48. Daire Başkanı'nın vereceği diğer iş ve işlemleri yapmak.

1.B.2.2.2. Eğitim Öğretim Şube Müdürlüğü Birim Sorumlusunun Yetki, Görev ve Sorumlulukları

1. Yönetmelik ve yönerge hazırlama işlemlerini yürütmek;
2. Eğitim-öğretim faaliyetleri ile ilgili yönetmelik ve yönergeler ile uygulama usul ve esaslarını belirlemek;

3. Araştırma ve Uygulama Merkezleri ile Fakülte/Yüksekokul açma/kapama işlemlerinin yürütülmesini sağlamak;
4. Bölüm, Anabilim/Anasanat, Bilim-Sanat Dalı açılması işlemlerini yürütmek;
5. Ön Lisans, Lisans, Yüksek Lisans, Doktora, Sanatta Yeterlik programlarının açılması ve öğrenci alımı işlemlerini yürütmek;
6. Program kapatma ve program isim değişiklikleri işlemlerini yürütmek;
7. Ortak Yüksek Lisans ve Doktora programları açılması işlemlerini yürütmek;
8. Lisans Tamamlama (Mühendislik ve Sağlık) işlemlerini yürütmek;
9. Diploma İptal ve Diploma Denklik işlemlerini yürütmek;
10. Öğrencilerin Hizmet Damgalı Pasaport yazışmalarını yürütmek;
11. Kurum içi/kurum dışı ders görevlendirmeleri işlemlerini yürütmek;
12. Özel Öğrenci işlemlerini yürütmek;
13. İzin yazışmalarını (Teknik Gezi, Anket, Araştırma ve Uygulama İzinleri) yürütmek;
14. Eğitim-Öğretim ve öğrencilerle ilgili genel yazışmaları yürütmek;
15. YKS, Dikey Geçiş Sınavı, Yüksek Lisans ve Doktora kontenjan işlemlerini yürütmek;
16. Pedagojik Formasyon Eğitimi yazışmalarını yürütmek;
17. Staj yazışmalarını yürütmek;
18. Not dönüşümlerini yürütmek;
19. Öğrenci disiplin işleri, öğrenci olayları ve idari davalar ile ilgili işlemleri yürütmek;
20. Disiplin cezalarının YÖKSİS'e girilmesi ve takibi işlemlerini yürütmek;
21. 100/2000 YÖK Doktora Bursu işlemlerini yürütmek;
22. Burs yazışmalarını yürütmek;
23. Duyuruların hazırlanması ve web sayfasında yayınlanması işlemlerini yürütmek;
24. Kurumun, Kalite Politikaları'na uymak;

25. Şube müdürlüğü kapsamındaki görevlerin yerinde ve zamanında yerine getirilmesinden Daire Başkanı'na ve Üst Yönetici'ye karşı sorumlu olmak;
26. Birimindeki hizmetlerin etkili, verimli ve süratli bir şekilde sunulmasını sağlamak;
27. Kendi sorumluluğunda olan bütün büro makineleri ve demirbaşların her türlü hasara karşı korunması için gerekli tedbirleri almak, şubede mevcut araç, gereç ve her türlü malzemenin yerinde ve ekonomik kullanılmasını sağlamak;
28. Birim risk koordinatörlüğünü yürütmek;
29. Kanun, yönetmelik ve mevzuatı takip etmek ve bu doğrultuda gereken güncellemelerin yapılmasını sağlamak;
30. Daire Başkanı'nın vereceği diğer iş ve işlemleri yapmak.

1.B.2.2.3. Öğrenci Bilgi Sistemi Şube Müdürlüğü Birim Sorumlusunun Yetki, Görev ve Sorumlulukları

1. Öğrenci Bilgi Sistemi'ni yönetmek;
2. Öğrenci Bilgi Sistemi'nde karşılaşılan problemleri çözmek ve çözüm için yazılımcı firma ile iletişim kurmak;
3. Eğitim-öğretimin mevzuat hükümlerine ve akademik takvime uygun olarak yürütülmesini sağlamak;
4. Yönetmelik ve yönerge hazırlanması çalışmalarına katkıda bulunmak;
5. Birimlere mevzuat ve işleyiş yönünde rehberlik ve danışmanlık hizmeti vermek;
6. Eğitim planlarında ve derslerde yapılan değişiklikleri otomasyon sistemine uyarlamak;
7. Yeni açılan birim, bölüm ve programları otomasyona tanımlamak;
8. Otomasyona kullanıcı tanımlama ve otomasyona ilişkin şifre işlemlerinin yapılmasının takibini yürütmek;
9. Yeni kayıt işlemlerinin koordinasyonunu ve kayıtların yapılmasını sağlamak;
10. Kayıt yenileme işlemlerinin koordinasyonunu ve ders kayıtlarının takibini yürütmek;
11. Duyuruların hazırlanması ve web sayfasında yayınlanmasını sağlamak;
12. Ders Bilgi Paketi ile ilgili sayfaların güncellemelerini ve düzenlemelerinin takibini yürütmek;

13. Öğrenciler ile ilgili yazışmaların takibini yapmak;
14. İstatistiklerin hazırlanması; iç ve dış paydaşlarla paylaşılmasını sağlamak;
15. Yatay Geçiş işlemlerinin koordinasyonunu gerçekleştirmek;
16. Ortak Seçmeli Dersler ile ilgili işlemleri yürütmek;
17. YÖKSİS bilgilerinin güncel tutulmasını sağlamak;
18. YÖK, ÖSYM ve Kredi Yurtlar Kurumu gibi kurumlarla koordinasyonunu sağlamak, yazışmaları yapmak;
19. Kurumun, Kalite Politikaları'na uymak;
20. Görevlerin yerinde ve zamanında yerine getirilmesinden Daire Başkanı'na ve Üst Yönetici'ye karşı sorumlu olmak;
21. Birimindeki hizmetlerin etkili, verimli ve süratli bir şekilde sunulmasını sağlamak;
22. Kendi sorumluluğunda olan bütün büro makineleri ve demirbaşların her türlü hasara karşı korunması için gerekli tedbirleri almak, şubesinde mevcut araç, gereç ve her türlü malzemenin yerinde ve ekonomik kullanılmasını sağlamak;
23. Birim risk koordinatörlüğünü yürütmek;
24. Kanun, yönetmelik ve mevzuatı takip etmek ve bu doğrultuda gereken güncellemelerin yapılmasını sağlamak;
25. Daire Başkanı'nın vereceği diğer iş ve işlemleri yapmak.

1.B.2.2.4. Planlama ve Dokümantasyon Şube Müdürlüğü Birim Sorumlusunun Yetki, Görev ve Sorumlulukları

1. İlgili olduğu ambarların kanun ve yönetmeliklere uygun düzenini sağlamak;
2. Resmi kurum ve kuruluşlardan mezun öğrencilerimizin mezuniyeti hakkında bilgi istenmesi halinde bilgisi istenen öğrencinin Öğrenci Bilgi Sistemi üzerinden gerekli kontrollerinin sağlanarak ilgili kurum ile yazışmaların yapılmasını sağlamak;
3. Mezun öğrencilerimizin diplomalarını kaybetmeleri halinde mezun olduğu ilgili okullara dilekçe ve kayıp ilanı ile başvurulması halinde ikinci nüsha diplomalarının basılmasını sağlamak;

4. YÖKSİS bilgilerinde eksik veya hata olması durumunda mezun olan öğrencilerin beyanda bulunması halinde (Telefon, Faks, e-mail) öğrencinin eksik veya hatalı olan bilgilerinin teyit edilerek (Diploma, Geçici Mezuniyet Belgesi vb.) Öğrenci Bilgi Sistemi'ne işlenmesini sağlamak;
5. Elektronik ortamda imza işlemleri tamamlanan Enstitü, Fakülte, Yüksekokul ve Meslek Yüksekokulları'na ait Diploma, Çift Anadal ve Yandal belgelerinin soğuk mühürlerinin basım işlemlerini gerçekleştirmek;
6. Enstitü, Fakülte, Yüksekokul ve Meslek Yüksekokulları'ndan gelen Yönetim Kurulu Kararları'nın kontrol edilmesini sağlayarak Yüksek Lisans, Lisans, Önlisans Diploma, Çift Anadal, Yandal, Başarı ve Üstün Başarı Belgeleri'nin Öğrenci Bilgi Sistemi üzerinden elektronik ortamda düzenlenmesini sağlamak;
7. Enstitü, Fakülte, Yüksekokul ve Meslek Yüksekokulları'ndan mezun olan öğrencilerin mezuniyetlerine dair alınan Yönetim Kurulu Kararları'nın Başkanlığımız'da ıslak imzalı olarak tasnif edilmesini temin etmek;
8. Kurumun, Kalite Politikaları'na uymak;
9. Kendi sorumluluğunda olan bütün büro makineleri ve demirbaşların her türlü hasara karşı korunması için gerekli tedbirleri almak, şubesinde mevcut araç, gereç ve her türlü malzemenin yerinde ve ekonomik kullanılmasını sağlamak;
10. Birimdeki hizmetlerin etkili, verimli ve süratli bir şekilde sunulmasını sağlamak;
11. Kanun, yönetmelik ve mevzuatı takip etmek ve bu doğrultuda gereken güncellemelerin yapılmasını sağlamak;
12. Birim risk koordinatörlüğünü yürütmek;
13. Daire Başkanı'nın vereceği diğer iş ve işlemleri yapmak.

1.B.2.2.5. Uluslararası Öğrenci Ofisi Birim Sorumlusunun Yetki, Görev ve Sorumlulukları

1. Üniversitemiz tarafından açılan uluslararası öğrenci alımları, kontenjanları ile alakalı iş ve işlemleri yürütmek;
2. Yerleşim sonuçlarının açıklanmasından sonra kontenjanlara başvuran adayların evraklarının incelenmesi işlemlerini yürütmek;
3. Kontenjanlara yerleşen öğrencilerin kayıt, ikamet, Türkçe ve Yabancı Dil Uygulama ve Araştırma Merkezi işlemleri ile diğer iş ve işlemlerini yürütmek;
4. Türkiye Burslusu öğrencilerin iş ve işlemlerini yürütmek;

5. Suriyeli, Mavi Kart sahibi, T.C vatandaşı (lise öğrenimini yurtdışında bitiren), Milli Eğitim Bakanlığı, Diyanet İşleri Başkanlığı, Azınlıklar ve diğer Türk okullarında okuyan öğrencilerin iş ve işlemlerini yürütmek;
6. Yükseköğretim Kurulu Başkanlığı tarafından ikili antlaşmalarla üniversitemizde öğrenim gören öğrencilerin işlemlerini yürütmek;
7. Öğrenime devam etmekte olan öğrencilerin ikamet, öğrenci belgesi, ve diğer işlemlerini yürütmek;
8. Kurumun, Kalite Politikaları'na uymak,
9. Kendi sorumluluğunda olan bütün büro makineleri ve demirbaşların her türlü hasara karşı korunması için gerekli tedbirleri almak, şubesinde mevcut araç, gereç ve her türlü malzemenin yerinde ve ekonomik kullanılmasını sağlamak;
10. Birimdeki hizmetlerin etkili, verimli ve süratli bir şekilde sunulmasını sağlamak;
11. Kanun, yönetmelik ve mevzuatı takip etmek ve bu doğrultuda gereken güncellemelerin yapılmasını sağlamak;
12. Birim risk koordinatörlüğünü yürütmek;
13. Daire Başkanı'nın vereceği diğer iş ve işlemleri yapmak.

1.B.2.2.6. YÖK Bursları Takip Birimi Birim Sorumlusunun Yetki, Görev ve Sorumlulukları

1. YÖK Bursu'na hak kazanan öğrencilerin iş ve işlemlerini yürütmek;
2. Kurumun, Kalite Politikaları'na uymak;
3. Kendi sorumluluğunda olan bütün büro makineleri ve demirbaşların her türlü hasara karşı korunması için gerekli tedbirleri almak, şubesinde mevcut araç, gereç ve her türlü malzemenin yerinde ve ekonomik kullanılmasını sağlamak;
4. Birimdeki hizmetlerin etkili, verimli ve süratli bir şekilde sunulmasını sağlamak;
5. Kanun, yönetmelik ve mevzuatı takip etmek ve bu doğrultuda gereken güncellemelerin yapılmasını sağlamak;
6. Daire Başkanı'nın vereceği diğer iş ve işlemleri yapmak.

1.B.2.2.7. Öğrenci Konseyi Şube Müdürlüğü Birim Sorumlusunun Yetki, Görev ve Sorumlulukları

1. Öğrenci Konseyi Şubesi'nin yazışmalarını yapmak;
2. Öğrenci Konseyi seçimlerine yardımcı olmak;
3. Kurumun, Kalite Politikaları'na uymak;
4. Görevlerin yerinde ve zamanında yerine getirilmesinden Daire Başkanı'na ve Üst Yönetici'ye karşı sorumlu olmak;
5. Birimdeki hizmetlerin etkili, verimli ve süratli bir şekilde sunulmasını sağlamak;
6. Kendi sorumluluğunda olan bütün büro makineleri ve demirbaşların her türlü hasara karşı korunması için gerekli tedbirleri almak, şubede mevcut araç, gereç ve her türlü malzemenin yerinde ve ekonomik kullanılmasını sağlamak;
7. Birim risk koordinatörlüğünü yürütmek;
8. Kanun, yönetmelik ve mevzuatı takip etmek ve bu doğrultuda gereken güncellemelerin yapılmasını sağlamak;
9. Daire Başkanı'nın vereceği diğer iş ve işlemleri yapmak.

1.C. Birime İlişkin Bilgiler

1.C.1. Fiziksel Yapı

Üniversitemiz Öğrenci İşleri Daire Başkanlığı, Tablo 1'de yararlanılan personel sayısı ile m² bazında kapladığı kapalı alana ilişkin detayların sunulduğu 1 adet daire başkanı odası, 1 adet daire başkanlığı sekreteryası birimi odası, 1 çözüm merkezi, 1 toplantı odası, 1 baskı odası, 1 çay ocağı, Öğrenci Bilgi Sistemi Şube Müdürlüğü ile Öğrenci Konseyi Şube Müdürlüğü'nün kullanımına tahsis edilmiş 1, Planlama ve Dokümantasyon Şube Müdürlüğü'nün kullanımına tahsis edilmiş 1, Uluslararası Öğrenci Ofisi'nin kullanımına tahsis edilmiş 2, Destek Hizmetleri Şube Müdürlüğü ile YÖK Bursları Takip Birimi'nin kullanımına tahsis edilmiş 1, Eğitim-Öğretim Şube Müdürlüğü'nün kullanımına tahsis edilmiş 1 çalışma ofisi olmak üzere 318.45 m² alanda toplam 12 odada faaliyetlerini yürütmektedir.

Yanısıra, 1 adet 38.50 m²'lik arşiv alanı ve toplamda 35.71 m² alan kaplayan 2 adet ambar (depo) bölümlerine sahiptir.

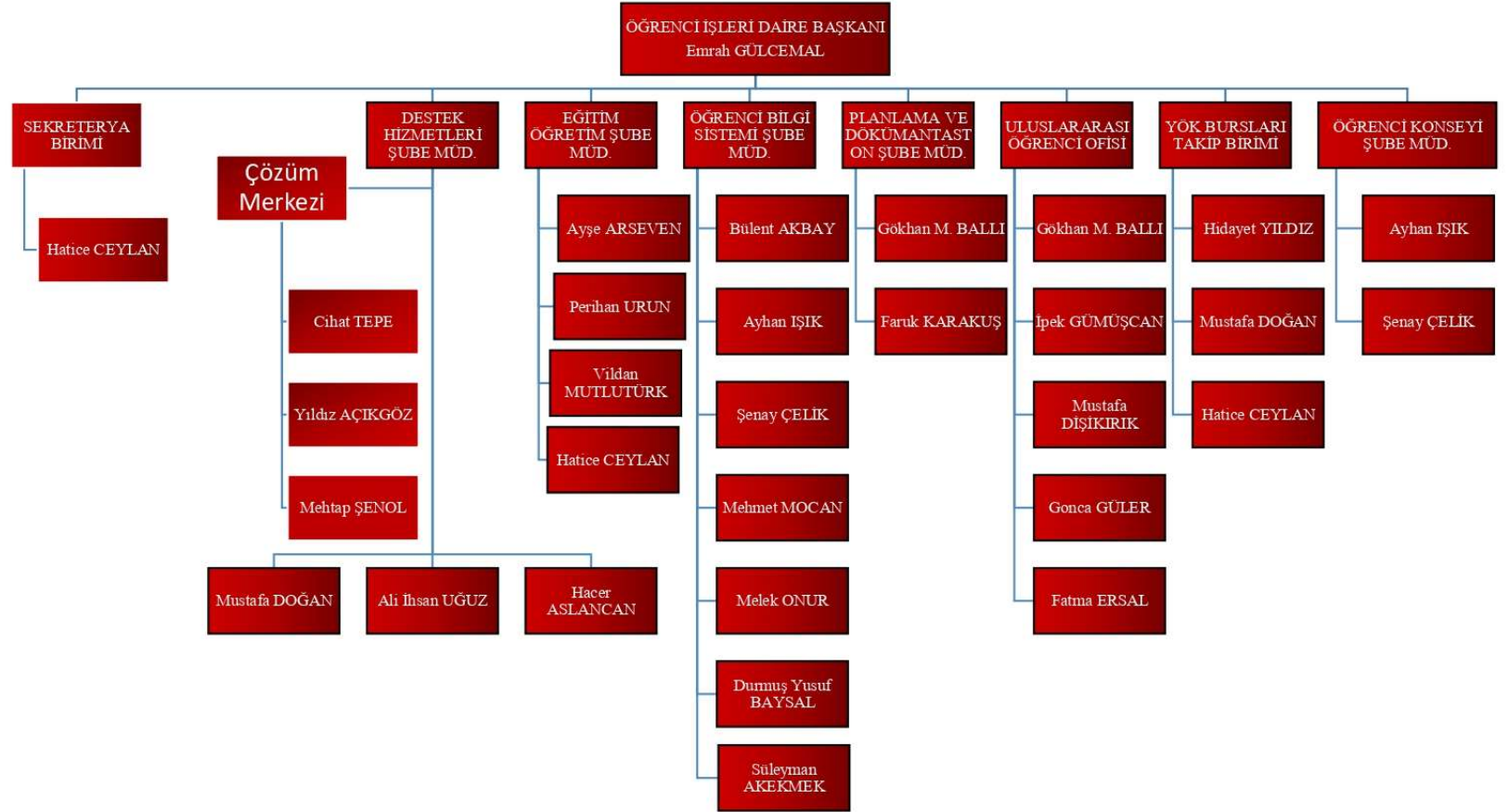
Hizmet Alanı Servis-Çalışma Odası	Sayısı (Adet)	Kapalı Alan (m ²)	Yararlanan Personel Sayısı (Kişi)
Daire Başkanı Odası	1	26.00	1
Daire Başkanlığı Sekreteryaya Odası	1	15.20	2
Öğrenci Bilgi Sistemi Şube Müdürlüğü/ Öğrenci Konseyi Şube Müdürlüğü	1	42.11	5
Planlama ve Dokümantasyon Şube Müdürlüğü	1	13.78	2
Uluslararası Öğrenci Ofisi	2	40.00	4
Destek Hizmetleri Şube Müdürlüğü/YÖK Bursları Takip Birimi	1	50.00	4
Eğitim-Öğretim Şube Müdürlüğü	1	43.07	3
Çözüm Merkezi	1	21.97	1
Toplantı Odası	1	42.23	-
Baskı odası	1	14.78	-
Çay Ocağı	1	9.31	1
Toplam	12	318.45	23

Tablo 1: İdari Personel Hizmet Alanları

	Adet	Alan (m ²)
Arşiv Alanları	1	38.50
Ambar (Depo)	1	35.71

Tablo 2: Arşiv Alanları ve Ambarlar

1.C.2. Örgüt Yapısı



Şekil 1: Organizasyon Şeması

Üniversitemizde bulunan 8 daire başkanlığından biri olarak faaliyet göstermekte olan Öğrenci İşleri Daire Başkanlığı bünyesinde Şekil 1’de sunulan Organizasyon Şeması’nda yer verildiği üzere Destek Hizmetleri Şube Müdürlüğü, Eğitim-Öğretim Şube Müdürlüğü, Öğrenci Bilgi Sistemi Şube Müdürlüğü, Planlama ve Dokümantasyon Şube Müdürlüğü, Uluslararası Öğrenci Ofisi, YÖK Bursları Takip Birimi, Öğrenci Konseyi Şube Müdürlüğü olmak üzere 7 birim bulunmaktadır.

1.C.3. Teknolojik Kaynaklar ve Bilgi Kaynakları

1.C.3.1. Yararlanılan Yazılımlar¹

Birim Web Sayfaları Yönetim Paneli: Birimin, oidb.sdu.edu.tr adresi üzerinden duyurularına, haberlerine ve içeriklerine ilişkin güncellemelerin yürütüldüğü yönetim platformudur.

CBİKO (T.C. Cumhurbaşkanlığı İnsan Kaynakları Ofisi Uzaktan Eğitim Kapısı): Dijital Türkiye çalışmaları kapsamında tasarlanan ve çalışan eğitiminde fırsat eşitliği sağlanması, insan kaynağı verimliliği ile eğitim ve geliştirme faaliyetleri kalitesinin artırılması amacıyla kamu çalışanlarının ihtiyaçlarına uygun bilgi, beceri ve yetkinliklerle donatılması için hazırlanan eğitim platformudur.

Diploma İstek Başvuru Sistemi: Mezun öğrencilerin diplomalarını ve diploma eklerini kargo yolu ile temin taleplerinin derlendiği platformdur.

Dosya Paylaşım Hizmetleri: Her bir birimdeki çalışanların, özel çalışma ekiplerinin ve yöneticilerin birbirleri ile, 7/24 saat esasına göre yedeklenerek saklanan, birim dosyalarını paylaşabilmelerine, takip edebilmelerine, dosyalar üzerinde eş zamanlı çalışabilmelerine olanak tanıyan kaynaktır.

EBYS: Fiziki ve elektronik olarak gelen/giden evrakların takibi ile yazışmaların yürütüldüğü sistemdir.

E-Posta Servisi: Birim çalışanlarının, Exchange Mail Server altyapısı kullanılarak Bilgi İşlem Daire Başkanlığı tarafından yönetilen sunucu sistemleri üzerinden e-posta yazışmalarını yürüttüğü uygulamadır.

HİEM (Hizmet İçi Eğitim Modülü): Üniversitemiz personeline yönelik hazırlanmış özelleştirilmiş eğitimler, İş Sağlığı ve Güvenliği eğitimleri, geliştirilen yazılımlara ilişkin eğitimler, siber güvenlik ve farkındalık eğitimleri gibi çevrim içi modüllere erişimin yürütüldüğü platformdur.

KBS (Kamu Harcama ve Bilişim Sistemi): Çevrim içi ortamda taşınır işlemleri, satın alma işlemleri, maaş ve mesai işlemleri, burs, ödenek işlemleri gibi hizmetler, ilgili sistem üzerinden yürütülmektedir.

¹ Üniversitemiz Bilgi İşlem Daire Başkanlığı tarafından geliştirilmiş, birimizce yararlanılan ilgili yazılımlar hakkında detaylı bilgilerin yer aldığı Dijital Dönüşüm Bülteni (2023) için [tıklayınız](#).

Kurumsal İzleme ve Değerlendirme Sistemi (KİDES): Üniversitemiz içerisindeki idari, mali süreçlerin ve kalite süreçlerinin yönetimini sağlayan bünyesinde yönetici bilgi sistemi, toplantı modülü, taşınır yönetim sistemi, faaliyet raporu hazırlama modülü, kalite dokümantasyon modülü, iç değerlendirme hazırlama modülü gibi uygulamaların yer aldığı karar destek sistemidir.

Link Kısaltma Sistemi: Birimler tarafından hazırlanan çalışmaların dijital ortamda çevrim içi olarak paylaşılması süreçlerinde uzun ve anlaşılmaz bağlantıların kısaltılmasını ve tıklanma oranları ile kullanım istatistiklerinin derlenmesini sağlayan platformdur.

MBS (SDÜ Mezun Bilgi Sistemi): Üniversitemiz mezunları arasındaki bağı güçlendirmek, sürdürülebilir hale getirmek ve aidiyet duygusunu hayat boyu devam ettirebilmek adına oluşturulan platformdur.

MİS (Sayılarla Mezunlarımız): Üniversitemiz mezunlarının istihdam durumlarının izlenmesi, eğitim/öğretim süreçlerimizin iyileştirilmesi açısından Sosyal Güvenlik Kurumu kayıtları esas alınarak “Çalışma Alanı”, “Çalışma Faaliyet Alanı”, “Sektöre Göre Faaliyet Alanı” ve “Şehir Bazlı Sayısal Veriler” başlıkları çerçevesinde sayısal bilgilerin yer aldığı platformdur.

MYS (SDÜ Mevzuat ve Karar Sistemi): Üniversitemize ait yönetim kurulu kararları, senato kararları, yönergeler, protokol ve işbirlikleri, kurul kararları, yönetmelikler, üst normlar gibi politika metinlerinin yayımlandığı ortak platformdur.

Online Ödeme Sistemi (OÖS): İlgili akademik yılda uluslararası öğrenci alım takvimi içerisinde uluslararası öğrencilerin başvuru ve değerlendirme ücret ödemelerinin derlendiği platformdur.

ÖYS (Yeni Öğrenme Yönetim Sistemi): Üniversitemiz öğrencilerinin canlı dersleri, derse ait etkinlik planlarını ve ilgili derslerin sınavlarına ilişkin tüm süreçleri takip edebildikleri sistemdir.

PBS (Personel Bilgi Sistemi): Birimde görevli tüm akademik, idari kadrodaki ve işçi kadrosundaki personelin kişisel, ödeme, izin, iletişim, özlük vb. bilgilerini barındıran yönetim sistemidir.

Proliz (Öğrenci Bilgi Sistemi): Ön lisans, Lisans, Lisansüstü öğrencilerin Üniversitemize kayıt olduğu tarihten itibaren işlemlerinin elektronik ortamda yürütülmesi ve uluslararası öğrencilerin başvuru işlemleri bu program aracılığıyla yürütülmektedir.

SDÜ Bulut: Bilgi İşlem Daire Başkanlığı'nın tam işletim sistemi düzeyinde sanal, özel sunucu hizmeti ile akademik ve idari personelin çalışma verilerini ya da istedikleri herhangi bir dosya türünü 10GB'a kadar depolayabildikleri, diğer kullanıcılarla paylaşabildikleri cihazlar arası eşzamanlı çalışabilen depolama servisidir.

Sıkça Sorulan Sorular: Akademik ve idari birimlere gelen soruların ve cevapların birim bazlı olarak güncellenerek yayımlanmasına olanak tanıyan platformdur.

Sosyal Transkript Takip Sistemi: Öğrencilerimizin öğrenim süreleri boyunca üniversite içinde veya dışında katıldıkları bilimsel çalışma, eğitim, toplumsal katkı, sanat, spor, demokratik katılım, kültür, ödül, aktif vatandaşlık kazanım alanlarındaki faaliyetlerinin kayıt altına alınarak, öğrenimleri sırasında/mezuniyet sonrasında kariyerlerinde kendilerine fayda sağlayabilecekleri şekilde belgelemelerini sağlayan bir platformdur.

Talep Takip ve Destek Sistemi: Üniversitemizdeki idari ve akademik birimler için tanımlanmış bağımsız modüller içerisinde destek taleplerinin derlendiği, malzeme taleplerinin girildiği uygulamadır.

Yapay Zeka (<https://ai.sdu.edu.tr>): Kullanıcıların yapay zeka destekli metin ve resimler üretmesini sağlayan sistemdir.

YÖKSİS (Yükseköğretim Ortak Veri Tabanı Sistemi): Üniversitemiz'e kayıtlı ve Üniversitemiz'den mezun öğrencilerin verilerinin YÖK'e gönderildiği ortak veritabanıdır.

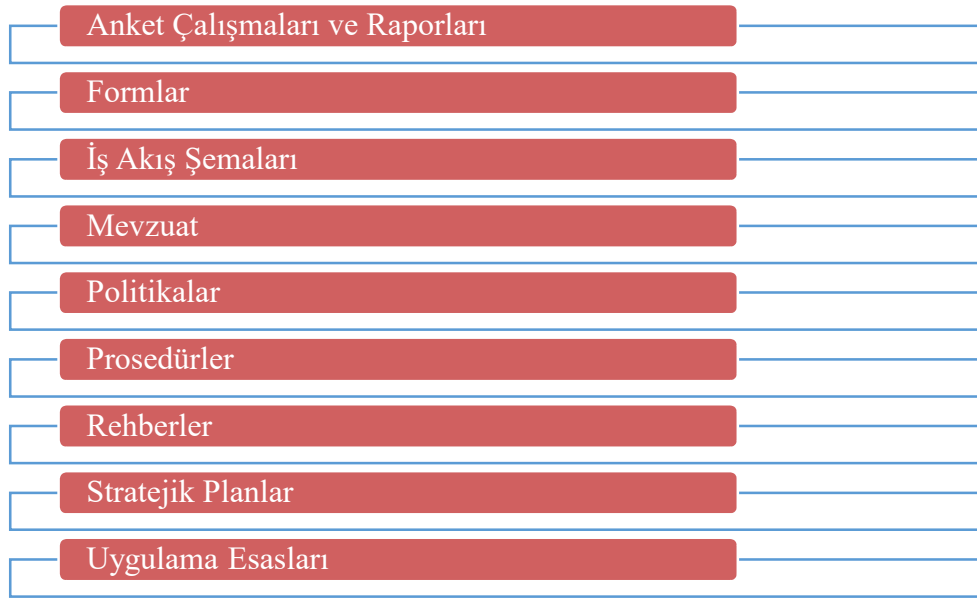
1.C.3.2. Teknolojik Kaynaklar

Üniversitemiz Öğrenci İşleri Daire Başkanlığı bünyesinde yürütülen faaliyetler Tablo 3'te sunulan 22 adet masaüstü bilgisayar, 3 dizüstü bilgisayar, 1 tablet tablet, 1 projeksiyon, 20 yazıcı, 2 kimlik kart yazıcısı, 2 tarayıcı, 1 faks, 3 sunucu, 3 fotokopi makinesi, 1 evrak imha makinesi, 10 adet yedekleme ünitesi ve Şekil 2'de sunulan bilgi kaynakları ile yürütülmektedir.

Cins	Adet
Masaüstü Bilgisayar	22
Dizüstü Bilgisayar	3
Tablet Bilgisayar	1
Projeksiyon	1
Yazıcı	20
Kimlik kart yazıcı	2
Tarayıcı	2
Faks	1
Sunucu	3
Fotokopi Makinesi	3
Evrak İmha Makinesi	1
Yedekleme Ünitesi	10

Tablo 3: Teknolojik Kaynaklar

1.C.3.3. Bilgi Kaynakları



Şekil 2: Bilgi Kaynakları

1.C.4. İnsan Kaynakları

Üniversitemiz Öğrenci İşleri Daire Başkanlığı bünyesinde, 1 daire başkanı, 1 öğretim görevlisi, 1 mühendis, 2 müdür, 3 şef, 9 bilgisayar işletmeni, 1 teknisyen ve 6 sürekli işçi olmak üzere toplam 24 kişi görev yapmaktadır.

Kadro	Kişi Sayısı
Daire Başkanı	1
Uygulamalı Birim Öğretim Görevlisi	1
Müdür	2
Mühendis	1
Şef	3
Bilgisayar İşletmeni	9
Teknisyen	1
Sürekli İşçi	6

Tablo 4: Kadro Durumlarına Göre Dağılım

Üniversitemiz Öğrenci İşleri Daire Başkanlığı bünyesinde görev yapmakta olan 24 personelin %50'si kadın, %50'sini erkek çalışanlar oluşturmaktadır (Bakınız Tablo 5). Söz konusu çalışanların %4'ünü 25-29 yaş arasında olanlar, %25'ini 35-39 yaş aralığında olanlar, %21'ini 40-44 yaş aralığında olanlar, %12.5'ini 45-49 yaş aralığında olanlar, %21'ini 50-54 yaş aralığında olanlar, %12.5'ini 55-59 yaş aralığında olanlar ve %4'ünü 60-64 yaş aralığında olanlar oluşturmaktadır (Bakınız Tablo 6).

	Kadın	Erkek	Toplam
Kişi Sayısı	12	12	24
Yüzde	50	50	100

Tablo 5: Cinsiyet Durumlarına Göre Dağılımı

	Yaş Aralıkları									
	20-24	25-29	30-34	35-39	40-44	45-49	50-54	55-59	60-64	65+
Kişi Sayısı	-	1	-	6	5	3	5	3	1	-
Yüzde	-	4	-	25	21	12.5	21	12.5	4	-

Tablo 6: Yaş Durumlarına Göre Dağılım

Üniversitemiz Öğrenci İşleri Daire Başkanlığı bünyesinde görev yapmakta olan 24 personelin bitirdikleri eğitim durumlarına göre dağılımlarına baktığımızda %4.17'sinin ilköğretim/ortaokul veya dengi okul mezunu olduğu, %4.17'sinin lise veya dengi okul mezunu olduğu, %16.67'sinin ön lisans mezunu, %58.32'sinin lisans mezunu, %16.67'sinin lisansüstü eğitim düzeyine sahip olduğu görülmektedir (Bakınız Tablo 7).

	İlköğretim/ortaokul veya dengi okul	Lise veya dengi okul	Ön Lisans	Lisans	Lisansüstü	Toplam
Kişi Sayısı	1	1	4	14	4	24
Yüzde	4.17	4.17	16.67	58.32	16.67	100

Tablo 7: Bitirilen Eğitim Durumlarına Göre Dağılım

Üniversitemiz Öğrenci İşleri Daire Başkanlığı bünyesinde yer alan 24 personelin %4'ünün 3 yıla kadar hizmet süresine sahip olduğu, %21'inin 7-10 yıl arasında, %25'inin 11-15 yıl arasında, %21'inin 16-20 yıl arasında, %29'unun 21 yıl ve üzeri süredir görev yapmakta olduğu görülmektedir (Bakınız Tablo 8).

	3 Yıla Kadar	4-6 Yıl	7-10 Yıl	11-15 Yıl	16-20 Yıl	21 Yıl ve Üzeri	Toplam
Kişi Sayısı	1	-	5	6	5	7	24
Yüzde	4		21	25	21	29	100

Tablo 8: Hizmet Sürelerine Göre Dağılım

2024 yılında Üniversitemiz Öğrenci İşleri Daire Başkanlığı'na 3 personelin ataması yapılmış olup, 2 personel ayrılmıştır.

2024 Yılında Ataması Yapılan Personel Sayısı	2024 Yılında Ayrılan Personel Sayısı	
	Emekli	Diğer
3	-	2

Tablo 9: Personel Atamasına/Ayrılmaya İlişkin Bilgiler

1.C.5. Yönetim ve İç Kontrol Sistemi

Üniversitemiz Öğrenci İşleri Daire Başkanlığı, Rektörlük düzeyinde alınması gereken kararlar, onaylar ve benzeri konularla ilgili olarak öğrenci işlerinden sorumlu Rektör Yardımcısı'na bağlı olarak çalışmaktadır (İlgili görev dağılımına ilişkin 2023/01 sayılı İç Genelge için [tıklayınız.](#)).

Kalite Yönetim Sistemi kapsamında Üniversitemiz Öğrenci İşleri Daire Başkanlığı bünyesindeki birimlerin organizasyon şemaları, görev ve sorumlulukları, iş akış şemaları, birim personelinin görev içerikleri tüm ayrıntılarıyla tanımlanmış ve Daire Başkanlığı'na ait websitesinde "[BİRİMLER](#)" sekmesi altında kontrol ve onaydan geçmiş versiyonları herkesin ulaşımına açık bir şekilde yayımlanmaktadır.

Yanı sıra; Üniversitemiz'de işleyen sistemin ve süreçlerin tanımlanması, iş ve işleyişlerin belirli standartlarla yürütmesi için oluşturulmuş iş akış şemalarını, söz konusu şemaların sorumlularını, süreç girdilerini, sürecin çıktılarını ve performans göstergelerini içeren [Süleyman Demirel Üniversitesi Süreç Yönetimi El Kitabı](#) (2022:66-78)'nda Öğrenci İşleri Daire Başkanlığı'nın sorumlu olarak tanımlandığı süreçler elektronik ortamda kılavuz olarak paylaşılmış olup işbu faaliyet raporunda Şekil 2'de sunulmuştur.

Birim Kalite Çalışmaları altında Entegre Yönetim Sistemleri Politikası, Entegre Yönetim Sistemi Kalite Belgeleri, Anket Çalışmaları, İyileştirme ve Öneri Çalışmaları, Prosedürler, Politikalar, Formlar, İş Akış Şemaları, Yönergeler ve Entegre Yönetim

Sistemleri El Kitabı'na ayrıca yer verilmiştir. Birimin kalite süreçleri Öğrenci İşleri Daire Başkanı'na bağlı olarak Tablo 10'da yer verilen birim kalite temsilcilerinin koordinasyonunda yürütülmektedir.

Birim Kalite Temsilcileri
Şube Müdürü Mustafa DOĞAN
Şef Gökhan Mehmet BALLI
Bilgisayar İşletmeni Gonca GÜLER

Tablo 10: Birim Kalite Temsilcileri

29-30.03.2021 tarihinde yapılan TS ISO 9001:2015 Kalite Yönetim Sistemi denetimlerini başarı ile tamamlayan Üniversitemiz Bilgi İşlem Daire Başkanlığı, Öğrenci İşleri Daire Başkanlığı, Personel Daire Başkanlığı, Strateji Geliştirme Daire Başkanlığı, İdari ve Mali İşler Daire Başkanlığı, Sağlık Kültür ve Spor Daire Başkanlığı (Yemekhane hizmetleri hariç) araştırma ve toplumla etkileşim amacıyla verdiği tüm hizmetlerde "kalite odaklı" yönetim sistemini esas almakta ve

- Başta öğrenci olmak üzere tüm paydaşların memnuniyeti,
- Süreç odaklı operasyon yönetimi,
- Düzenli gözden geçirmeye dayalı sürekli iyileştirme alışkanlığı,
- Kaynakların etkin kullanımı ve erişilebilir olması,
- Kurulan sistemin sürekliliğinin sağlanması ilkelerini benimsemektedir.

Bu sürekliliğe dayanan kalite politikasının bir uzantısı olarak Ulusal Siber Güvenlik Eylem Planı kapsamında uluslararası standartlardaki eğitim, tarama ve test süreçlerini başarı ile tamamlayan Üniversitemiz yukarıda adı geçen daire başkanlıkları, 24-25.11.2022 tarihinde gerçekleştirilen denetimde "ISO 27001:2017 Bilgi Güvenliği Yönetim Sistemi Sertifikası" almaya hak kazanmıştır.

24 Ekim 2024- 5 Kasım 2024 tarihleri arasında Entegre Yönetim Sistemleri (ISO 27001 BGYS, ISO 20000-1 BTHYS, ISO 22301 İSYS, ISO 9001 KYS) kapsamında İç Tetkik Denetlemesi bağlantıda sunulan ziyaret programı çerçevesinde Öğrenci İşleri Daire Başkanlığı özelinde 25.10.2024 tarihinde saat 14:00'da gerçekleştirilmiştir.

Entegre Yönetim Sistemine dâhil olan başkanlıkların (Bilgi İşlem Daire Başkanlığı, İdari ve Mali İşler Daire Başkanlığı, Öğrenci İşleri Daire Başkanlığı, Personel Daire Başkanlığı, Sağlık Kültür ve Spor Daire Başkanlığı, Kütüphane ve Dokümantasyon Daire Başkanlığı, Strateji Geliştirme Daire Başkanlığı) 2024 yılı belgelendirme denetimleri 21.11.2024 tarihinde TS ISO/IEC 27001:2017 Bilgi Güvenliği Yönetim Sistemi ve TS EN ISO 9001:2015 Kalite Yönetim Sistemi kapsamında gerçekleştirilmiştir. Denetim sonucunda majör uygunsuzluk tespit edilmemiştir.

2. TEMEL POLİTİKALAR VE ÖNCELİKLER İLE STRATEJİK PLANLARDA TANIMLANAN AMAÇ ve HEDEFLER

TEMEL POLİTİKALAR VE ÖNCELİKLER

- Öğrenci İşleri Daire Başkanlığı ve Birim Öğrenci İşleri'nde yürütülen faaliyetlerin işleyişine yönelik bir sistem oluşturmak;
- Öğrencilerimizin kayıt ve mezuniyet işlemleri ve diğer akademik işlemlerini yürürlükteki kanun ve yönetmelikler çerçevesinde gerçekleştirmek;
- Öğrenci İşleri Daire Başkanlığı ve Birim Öğrenci İşleri'nde yürütülen faaliyetlerin Akademik Takvime ve Yıllık İş Planı'na uygun olarak zamanında ve eksiksiz yürütmektir.

STRATEJİK PLANLARDA TANIMLANAN AMAÇ ve HEDEFLER

Üniversitemiz 2021-2025 Stratejik Planı (2021:29)'nın Tablo 11'de alıntılanan Faaliyet Alanı-Ürün/Hizmetler kapsamında Üniversitemiz Öğrenci İşleri Daire Başkanlığı'nın da işbirliği yapılacak birimler arasında yer aldığı altta yer verilen amaçlar ve hedefler tanımlanmıştır:

- Amaç 1: *“Yeni tip toplum ve endüstrinin gereksinimlerini karşılayan, öğrencinin ve öğreticinin hayat boyu ve yeni tip öğrenmesini destekleyen, bölgesel ve ulusal ihtiyaçlara çeviklikle cevap veren ve bilime katkı sağlayan, toplum ve yenilikçilik odaklı bilimsel araştırma ve yayın faaliyetlerinin niceliğini ve niteliğini geliştirmek”*
 - Hedef 4: *“Bölgesel kalkınmayı önceleyen, araştırma uçurumunun teknoloji platformları, odak/öncelikli alanlar ve yenilik ekosistemi ile kapatılmasını destekleyen günün ihtiyaçlarına dinamik çözümler üretilmesine imkân tanyan inovatif çalışmalar yapmak”*
- Amaç 2: *“Tüm taraflar için öğrenme odaklı; eğitimde dijital dönüşüm ve entegrasyonu dinamik bir şekilde izleyerek eğitim ve öğretim kalitesini artırmak”*
 - Hedef 2: *“Öğrencilerin sosyal ve kültürel yeterlilikleri ile üniversitenin uluslararası tanınırlığını artıracak uygulamalar gerçekleştirerek bu uygulamalardan yararlanan öğrenci sayısını artırmak”*
 - Hedef 5: *“Dijital dönüşüm ve entegrasyon sürecinde ortaya çıkabilecek bilişim güvenlik açıklarının önlenmesine yönelik farkındalık oluşturmak ve dijital platform güvenliğini sağlamak”*
- Amaç 3: *“Bölgenin sağlık, spor, sosyal, kültürel, eğitim ve çevre alanında gelişimine katkı sağlayacak ekosistemi oluşturmak, dezavantajlı gruplara yönelik hizmetleri artırmak ve bu alanlarda ortak sosyal sorumluluk projeleri yürütmek”*
 - Hedef 5: *“Bölgenin eğitim, sosyal, kültür, çevre, sağlık ve spor alanlarında gelişimine katkı sağlayacak alt yapıyı güçlendirerek sürekliliğini sağlamak ve*

bölgede sporun yaygınlaşmasını ve sürdürülebilir çevre ekosisteminin oluşmasını destekleyecek faaliyetleri artırmak”

Faaliyet Alanı	Ürün/Hizmetler
Eğitim-Öğretim Faaliyeti	1-Ön Lisans Eğitimi 2-Lisans Eğitimi 3-Lisansüstü Eğitimi 4-Sürekli Eğitim Faaliyetleri 5-Beslenme, Sosyal, Kültürel ve Sportif Faaliyetler 6-Kütüphane Hizmetleri 7-Rehberlik, Destek ve Sağlık Hizmetleri 8-Kariyer Danışmanlığı 9-İdari Hizmetler 10-Yeşil ve Engelsiz Yerleşke Hizmetleri
Araştırma-Geliştirme, Girişimcilik ve Bölgesel Kalkınma Faaliyetleri	1-Lisansüstü Eğitim Kapsamındaki Tez Çalışmaları 2-Araştırma-Geliştirme Merkezleri Faaliyetleri 3-Düzenlenen Bilimsel Organizasyonlar 4-Teknokent, Ön Kuluçka ve Kuluçka Hizmetleri ve Teknoloji 5-Transfer Ofisi Hizmetleri 6-Patent/Faydalı Model/Marka Tescil 7-Özel ve Kamu Sektörü ile Yerel ve Bölgesel İş Birliği Faaliyetleri 8-Girişimcilik Faaliyetlerinin Desteklenmesi 9-Sürdürülebilir Toplum ve Çevre 10-Arkeolojik Kazı Çalışmaları 11-İdari Hizmetler
Toplumsal Katkı	1-Sağlık Hizmetleri 2-Ar-Ge Hizmetleri Danışmanlıkları 3-Sosyal Sorumluluk, Toplumsal Hafıza ve Yaygınlaştırma Projeleri 4-Spor, Sanat ve Kültür Alanındaki Hizmetler 5-Bilirkişi Hizmetleri 6-İdari Hizmetler

Tablo 11: Süleyman Demirel Üniversitesi 2021-2025 Stratejik Planı Faaliyet Alanı-Ürün/Hizmet Listesi

Üniversitemiz 2016-2020 Stratejik Planı (2020:41)’nin Tablo 12’de sunulan Amaç-Hedef-Faaliyet ve Sorumlu Birimler Matrisinde Üniversitemiz Öğrenci İşleri Daire Başkanlığı için 13 faaliyet hedefi tanımlanmaktadır. Bu faaliyetler sırasıyla;

- **STR A1-H1-F1:** Bir yıl içinde tüm akademik ve idari birimlerde iş analizi konusunda eğitim vererek, Plan dönemi sonuna kadar iş tanımlarını ve iş akışlarını belirlemek,

- **STR A1-H2-F1:** İki yıl içinde; akademik ve idari personelin uzmanlık alanlarını belirleyerek birimler bazında insan kaynakları planlaması yapmak, bu uzmanlıkların aktif değerlendirilebilmesi için Akademik Bilgi Sistemini (ABS) revize etmek ve Personel Bilgi Sistemini (PBS) kurmak,
- **STR A2-H2-F1:** Dijitalize edilen birim sayısı,
- **STR A2-H4-F1:** İş sağlığı ve güvenliği eğitimini periyodik olarak bütün birimlerde vermek,
- **STR A3-H1-F2:** Üniversitenin tarihi geçmişine ilişkin sergi, toplantı, konferans vb. faaliyetleri periyodik olarak gerçekleştirmek ve 2016 yılı içinde mezunlar ile etkileşimi yürütecek bir ofis kurmak,
- **STR A4-H1-F1:** 2016 yılı sonuna kadar öğrenci bilgi sistemi programlarını birleştirmek ve geliştirmek; 2017 yılı sonuna kadar yeni öğrenci bilgi sistemine entegre alt sistemler kurmak; 2017 yılı sonuna kadar öğretim elemanlarının ders materyallerini aktif paylaşabilmesini sağlayacak kişisel bloglar açmak ve periyodik olarak materyaller yüklemek, interaktif ders içeriklerinin oluşturulmasına ilişkin öğretim elemanlarına eğitim vermek
- **STR A4-H1-F2:** Plan dönemi sonuna kadar derslerin yüzde otuzunu e-ders formatına dönüştürmek, yeni e-ders içeriklerini oluşturmak ve öğretim elemanları ile sorumlu birimlere e-ders ile ilgili eğitimler vermek,
- **STR A4-H2-F1:** Eğitim, öğretim ve araştırma kalitesini yükseltmek için öğrencilere dil eğitimi vermek, kariyer günleri yapmak, uygulamalı eğitim olanakları sağlamak, staj, işbaşı ve uygulamalı eğitim olanakları için protokoller yapmak, akredite edilebilecek bölümlerin akreditasyonlarını sağlamak,
- **STR A5-H1-F1:** Her yıl personelin yüzde yirmisine bilişim, mevzuat ve dil alanında hizmet içi eğitimler vermek,
- **STR A5-H1-F2:** Periyodik olarak akademik çalışmalar için yurtiçi ve yurtdışı faaliyetleri desteklemek,
- **STR A6-H3-F1:** Ortaöğretim düzeyinde öğrencilere üniversiteyi tanıtmak,
- **STR A6-H3-F2:** Sosyal medyayı daha etkin kullanmak,
- **STR A7-H4-F2:** Aydınlatma ekipmanlarını ve su bataryalarını enerji tasarrufu sağlayacak şekilde yenilemek ve binalara enerji tasarrufuna yönelik uyarıcı ve yönlendirici tabelalar asmak.

Sorumlu Birimler		Fakülteiler	Enstitüler	Yüksekokullar	Meslek Yüksekokulları	Araştırma ve Uygulama Merkezleri	Koordinatörlükler	Diğer Akademik Birimler	BAP Koordinatörlüğü	Diğer İşbirlik Koordinatörlüğü	Kurumsal İletişim Merkezi	Genel Sekreterlik	Sağlık, Kültür ve Spor Daire Başkanlığı	İdari ve Mali İşler Daire Başkanlığı	Bilgi İşlem Daire Başkanlığı	Kütüphane ve Dokümantasyon Daire Başkanlığı	Yapı İşleri ve Teknik Daire Başkanlığı	Öğrenci İşleri Daire Başkanlığı	Personel Daire Başkanlığı	Strateji Geliştirme Daire Başkanlığı	Düner Sermaye İşletme Madenciliği	Diğer İdari Birimler
STR A1	H1-F1	✓	✓	✓	✓	✓	✓	✓	✓	✓	✓	✓	✓	✓	✓	✓	✓	✓	✓	✓	✓	✓
	H2-F1	✓	✓	✓	✓	✓	✓	✓	✓	✓	✓	✓	✓	✓	✓	✓	✓	✓	✓	✓	✓	✓
	H3-F1	✓	✓	✓	✓	✓	✓	✓	✓	✓	✓	✓	✓	✓	✓	✓	✓	✓	✓	✓	✓	✓
	H4-F1								✓													
STR A2	H1-F1																					
	H2-F1																					
	H3-F1				✓																	
STR A3	H4-F1	✓	✓	✓	✓	✓	✓	✓	✓	✓	✓	✓	✓	✓	✓	✓	✓	✓	✓	✓	✓	✓
	H1-F1																					
	H1-F2	✓	✓	✓	✓	✓							✓									
STR A4	H1-F3	✓	✓	✓	✓	✓							✓									
	H1-F1	✓	✓	✓	✓																	
	H1-F2	✓	✓	✓	✓																	
STR A5	H2-F1	✓	✓	✓	✓																	
	H2-F2	✓	✓	✓	✓																	
	H2-F2	✓	✓	✓	✓																	
STR 6	H1-F1	✓	✓	✓	✓																	
	H1-F2	✓	✓	✓	✓																	
	H2-F1	✓	✓	✓	✓																	
	H3-F1	✓	✓	✓	✓																	
STR 7	H3-F2	✓	✓	✓	✓																	
	H3-F2	✓	✓	✓	✓																	
	H4-F1	✓	✓	✓	✓																	
	H4-F2	✓	✓	✓	✓																	
	H4-F2	✓	✓	✓	✓																	
	H4-F2	✓	✓	✓	✓																	
STR 8	H1-F1																					
	H1-F2																					
	H2-F1																					

Tablo 12: Süleyman Demirel Üniversitesi 2016-2020 Stratejik Planı Amaç-Hedef-Faaliyet ve Sorumlu Birimler Matrisi

3. FAALİYETLERE İLİŞKİN YILLIK VERİLER VE DEĞERLENDİRMELER

3.A. Mali Bilgiler

2024 yılına ait Üniversitemiz Öğrenci İşleri Daire Başkanlığı'nın harcamalarına ilişkin bilgiler Tablo 13'te sunulmaktadır.

Tertibi	Açıklama	2024 Yılında Gönderilen Ödenek	2024 Yılında Harcanan Ödenek
62.239.742.2862.433.9.13.05.04	Yabancı Uyruklu Öğrencilere sağlanan YÖK destek bursu bu tertipten ödenmektedir	₺400.510,18	₺345.797,19
62.239.743.2863.433.9.13.05.04	Lisans Programlarına kayıtlı öğrencilere verilen YÖK bursu bu tertipten ödenmektedir.	₺475.500,00	₺379.500,00
62.239.744.2864.433.9.13.05.04	100/2000 YÖK Doktora Bursu Ödemeleri bu tertipten yapılmaktadır.	₺3.461.340,05	₺2.929.340,05
62.239.756.12296.433.9.02.06.03	Proliz öğrenci modülü alımları bu tertipten ödenmektedir.	₺336.000,00	₺336.000,00
62.239.756.2874.433.9.02.03.02	Diploma ve ekleri alımı, hologram alımı, kimlik kartı basımı ve alımı, kimlik kartı basım makinesi için sarf malzeme alımı bu tertipten yapılmaktadır.	₺340.000,00	₺338.465,20
62.239.756.2874.433.9.02.03.03.20	Sürekli görev yolluk ödemeleri bu tertipten yapılmaktadır.	₺33.000,00	₺32.590,50
62.239.756.2874.433.9.02.03.05	PTT posta gönderileri bu tertipten ödenmektedir.	₺401.200,00	₺401.099,00
98.900.9037.13375.433.9.02.01.01	Memur maaşları bu tertipten ödenmektedir.	₺8.536.207,00	₺8.535.602,69
98.900.9037.13375.433.9.02.02.01	Memur kesenekleri bu tertipten ödenmektedir.	₺1.111.717,00	₺1.111.716,20
98.900.9037.13375.433.9.02.03.02	Diploma ve ekleri alımı, hologram alımı, kimlik kartı basımı ve alımı, kimlik kartı basım makinesi için sarf malzeme alımı bu tertipten yapılmaktadır.	₺95.000,00	₺95.000,00
98.900.9037.13375.433.9.02.03.05	PTT posta gönderileri bu tertipten ödenmektedir.	₺32.000,00	₺31.720,00
		₺15.222.474,23	₺14.536.830,83

Tablo 13: Bütçe Giderleri

3.B. Performans Bilgileri

Üniversitemiz Öğrenci İşleri Daire Başkanlığı'nın sunmakta olduğu hizmetlerden 2024 yılına ait sayısal olarak istatistiki bilgileri üretilebilenler Tablo 14 ve Tablo 15'te sunulmuştur.

Türü	Adet
Başarı Belgesi	1.855
Üstün Başarı Belgesi	288
Diploma	6.958
Diploma Eki	6.958
Yürütülen Öğrenci Disiplin Soruşturması	46
Elektronik Ortama Aktarılmak Üzere Taranan Evrak Sayısı	91
Katkı Payı Ödemekle Yükümlü Olan Öğrenci Sayısı (2. Öğretim)	5.510
Katkı Payı Ödemekle Yükümlü Olan Öğrenci Sayısı (Azami Süre)	963
Hazırlanan Kimlik Kartı Sayısı	10.000
Kargo ile Teslimi Yapılan Diploma Sayısı	4.206

Tablo 14: Sunulan Hizmetlere İlişkin Tanımlayıcı İstatistikler

	23-24 Bahar	23-24 Güz	Toplam
Yatay geçiş başvurusu/kabul işlemi yürütülen öğrenci sayısı	15/10	1.025/77	1.040/87
Merkezi Yerleştirme Puanıyla Yatay Geçiş (Ek Madde 1) başvuru/kabul işlemi yürütülen öğrenci sayısı	-	1.441/448	1441/448
Çift ana dal başvuru /kabul işlemi yürütülen öğrenci sayısı	-	38/19	38/19
Yan dal başvuru/kabul işlemi yürütülen öğrenci sayısı	2/0	7/2	9/2
Özel öğrenci	6	29	35

Tablo 15: Programlara Başvuru (yatay geçiş, çift ana dal, yan dal, özel öğrenci)

Fakülteler, Yüksekokullar, Meslek Yüksekokulları ve Enstitüler bünyesinde öğrenim görmekte olan öğrencilerin istatistiklerine ilişkin bilgiler Tablo 16, Tablo 17 ve Tablo 18'de sunulmuştur.

Fakülte/YO	Program	Erkek Öğrenci Sayısı		Kadın Öğrenci Sayısı		Toplam	
		GÜZ	BAHAR	GÜZ	BAHAR	GÜZ	BAHAR
Diş Hekimliği Fakültesi	Diş Hekimliği	302	226	394	318	696	544
Eczacılık Fakültesi	Eczacılık	136	109	283	239	419	348
Eğitim Fakültesi	Arapça Öğretmenliği	89	47	148	88	237	135
Eğitim Fakültesi	Fen Bilgisi Öğretmenliği	31	21	127	112	158	133
Eğitim Fakültesi	İlköğretim Matematik Öğretmenliği	67	45	152	135	219	180
Eğitim Fakültesi	İngilizce Öğretmenliği	119	79	169	107	288	186
Eğitim Fakültesi	Sınıf Öğretmenliği	49	31	160	112	209	143
Eğitim Fakültesi	Sosyal Bilgiler Öğretmenliği	62	44	120	66	182	110
Eğitim Fakültesi	Türkçe Öğretmenliği	69	56	169	115	238	171
Eğitim Fakültesi	Bilgisayar ve Teknolojileri Öğretmenliği	1	3	0	0	1	3
FEF ² + İnsan ve Toplum Bil. Fak.	Arkeoloji	107	35	70	30	177	65
FEF + İnsan ve Toplum Bil. Fak.	Arkeoloji (İ.Ö.)	1	4	2	3	3	7
FEF + Müh. Ve Doğa Bil. Fak.	Biyoloji	62	26	103	71	165	97
FEF + İnsan ve Toplum Bil. Fak.	Coğrafya	181	142	210	160	391	302
FEF + İnsan ve Toplum Bil. Fak.	Coğrafya (İ.Ö.)	117	93	104	87	221	180
FEF + İnsan ve Toplum Bil. Fak.	Felsefe	86	30	101	71	187	101
FEF + İnsan ve Toplum Bil. Fak.	Felsefe (İ.Ö.)	0	4	0	2	0	6
FEF + Müh. Ve Doğa Bil. Fak.	Fizik	66	34	46	30	112	64
FEF + İnsan ve Toplum Bil. Fak.	İngiliz Dili ve Edebiyatı	174	91	263	175	437	266
FEF + Müh. Ve Doğa Bil. Fak.	İstatistik	92	57	42	29	134	86
FEF + Müh. Ve Doğa Bil. Fak.	Kimya	41	29	100	73	141	102

² FEF: Fen Edebiyat Fakültesi

FEF + Müh. Ve Doğa Bil. Fak.	Matematik	150	114	185	149	335	263
FEF + İnsan ve Toplum Bil. Fak.	Psikoloji	78	77	277	193	355	270
FEF + İnsan ve Toplum Bil. Fak.	Sanat Tarihi	205	89	145	83	350	172
FEF + İnsan ve Toplum Bil. Fak.	Sosyoloji	72	42	248	170	320	212
FEF + İnsan ve Toplum Bil. Fak.	Sosyoloji (İ.Ö.)	36	32	57	89	93	121
FEF + İnsan ve Toplum Bil. Fak.	Tarih	235	161	150	104	385	265
FEF + İnsan ve Toplum Bil. Fak.	Tarih (İ.Ö.)	153	124	77	63	230	187
FEF + İnsan ve Toplum Bil. Fak.	Türk Dili ve Edebiyatı	81	56	301	249	382	305
FEF + İnsan ve Toplum Bil. Fak.	Türk Dili ve Edebiyatı (İ.Ö.)	76	56	237	198	313	254
Güzel Sanatlar Fakültesi	Drama Yazarlığı ve Dramaturji	6	4	5	3	11	7
Güzel Sanatlar Fakültesi	Halı, Kilim Geleneksel Kumaş Desenleri	3	2	17	15	20	17
Güzel Sanatlar Fakültesi	Geleneksel Türk San. Böl. Eski Yazı Ansanat Dalı	1	1	1	1	2	2
Güzel Sanatlar Fakültesi	Halı-Kilim Eski Kumaş Desenleri	1	1	3	1	4	2
Güzel Sanatlar Fakültesi	Hat Sanatı	3	2	8	6	11	8
Güzel Sanatlar Fakültesi	Halı-Kilim Eski Kumaş Desenleri	1	1	3	2	4	3
Güzel Sanatlar Fakültesi	Geleneksel Türk Sanatları Bölümü Tezhip Anasanat Dalı	2	1	5	4	7	5
Güzel Sanatlar Fakültesi	Grafik Tasarım	7	5	3	2	10	7
Güzel Sanatlar Fakültesi	Grafik Tasarımı	34	26	37	32	71	58
Güzel Sanatlar Fakültesi	Müzik Bilimleri	7	6	3	3	10	9
Güzel Sanatlar Fakültesi	Müzikoloj	26	24	43	38	69	62

Güzel Sanatlar Fakültesi	Resim	12	8	56	47	68	55
Güzel Sanatlar Fakültesi	Sahne Sanatları Dramatik Yazarlık	2	1	0	0	2	1
Güzel Sanatlar Fakültesi	Sahne Sanatları Oyunculuk	20	17	18	13	38	30
Güzel Sanatlar Fakültesi	Sahne Sanatları Sahne Tasarımı	6	4	16	12	22	16
Güzel Sanatlar Fakültesi	Seramik ve Cam	0	0	1	1	1	1
Güzel Sanatlar Fakültesi	Tekstil ve Moda Tasarımı	6	5	62	55	68	60
Güzel Sanatlar Fakültesi	Tezhip Sanatı	1	1	19	15	20	16
Hukuk Fakültesi	Hukuk	460	341	679	444	1139	785
İktisadi ve İdari Bilimler Fakültesi	Çalışma Ekonomisi ve Endüstri İlişkileri	129	81	158	82	287	163
İktisadi ve İdari Bilimler Fakültesi	Çalışma Ekonomisi ve Endüstri İlişkileri (İ.Ö.)	3	6	2	1	5	7
İktisadi ve İdari Bilimler Fakültesi	Ekonometri	139	74	100	56	239	130
İktisadi ve İdari Bilimler Fakültesi	Ekonometri (İ.Ö.)	2	1	4	2	6	3
İktisadi ve İdari Bilimler Fakültesi	Finans ve Bankacılık	151	100	275	164	426	264
İktisadi ve İdari Bilimler Fakültesi	Finans ve Bankacılık (İ.Ö.)	41	49	31	39	72	88
İktisadi ve İdari Bilimler Fakültesi	İktisat	253	123	189	104	442	227
İktisadi ve İdari Bilimler Fakültesi	İktisat (İ.Ö.)	9	9	5	4	14	13
İktisadi ve İdari Bilimler Fakültesi	İnsan Kaynakları Yönetimi	108	75	208	115	316	190
İktisadi ve İdari Bilimler Fakültesi	İşletme	339	217	245	128	584	345
İktisadi ve İdari Bilimler Fakültesi	İşletme (İ.Ö.)	20	21	3	4	23	25
İktisadi ve İdari Bilimler Fakültesi	İşletme (İngilizce)	119	32	136	26	255	58
İktisadi ve İdari Bilimler Fakültesi	Maliye	224	156	254	142	476	298

İktisadi ve İdari Bilimler Fakültesi	Maliye (İ.Ö.)	54	57	50	59	104	116
İktisadi ve İdari Bilimler Fakültesi	Sağlık Yönetimi	121	79	314	176	435	255
İktisadi ve İdari Bilimler Fakültesi	Sağlık Yönetimi (İ.Ö.)	111	75	160	112	271	187
İktisadi ve İdari Bilimler Fakültesi	Siyaset Bilimi ve Kamu Yönetimi	290	201	277	160	567	361
İktisadi ve İdari Bilimler Fakültesi	Siyaset Bilimi ve Kamu Yönetimi (İ.Ö.)	213	154	138	89	351	243
İktisadi ve İdari Bilimler Fakültesi	Sosyal Hizmet	49	28	253	166	302	194
İktisadi ve İdari Bilimler Fakültesi	Turizm İşletmeciliği	116	53	94	44	210	97
İktisadi ve İdari Bilimler Fakültesi	Turizm İşletmeciliği (İ.Ö.)	3	2	1	1	4	3
İktisadi ve İdari Bilimler Fakültesi	Uluslararası İlişkiler	199	139	273	166	472	305
İktisadi ve İdari Bilimler Fakültesi	Uluslararası İlişkiler (İ.Ö.)	49	54	38	47	87	101
İktisadi ve İdari Bilimler Fakültesi	Uluslararası Ticaret ve Lojistik	14	0	18	0	32	0
İlahiyat Fakültesi	İlahiyat	308	151	610	375	918	526
İlahiyat Fakültesi	İlahiyat (İ.Ö.)	183	127	342	259	525	386
İlahiyat Fakültesi	İlahiyat (M. T. O. K.)	36	7	23	3	59	10
İlahiyat Fakültesi	İlahiyat (M. T. O. K.) (İ.Ö.)	22	3	11	2	33	5
İlahiyat Fakültesi	Gazetecilik	274	139	254	136	528	275
İletişim Fakültesi	Gazetecilik (İ.Ö.)	216	114	124	75	340	189
İletişim Fakültesi	Görsel İletişim Tasarımı	96	59	146	82	242	141
İletişim Fakültesi	Halkla İlişkiler ve Tanıtım	175	106	342	209	517	315
İletişim Fakültesi	Halkla İlişkiler ve Tanıtım (İ.Ö.)	185	123	223	171	408	294
İletişim Fakültesi	Radyo, Televizyon ve Sinema	317	178	211	111	528	289
İletişim Fakültesi	Radyo, Televizyon ve Sinema (İ.Ö.)	267	176	155	100	422	276
İletişim Fakültesi	Mimarlık	221	165	297	227	518	392

Mimarlık Fakültesi	Peyzaj Mimarlığı	126	66	223	133	349	199
Mimarlık Fakültesi	Şehir ve Bölge Planlama	152	93	163	110	315	203
Mimarlık Fakültesi	Bilgisayar Mühendisliği	404	288	188	119	592	407
Mühendislik Fak + Müh. ve Doğa Bil. Fak.	Bilgisayar Mühendisliği (Uzaktan Eğitim)	0	1	0	0	0	1
Mühendislik Fak + Müh. ve Doğa Bil. Fak.	Bilgisayar Mühendisliği (İ.Ö.)	318	270	98	76	416	346
Mühendislik Fak + Müh. ve Doğa Bil. Fak.	Çevre Mühendisliği	12	6	7	6	19	12
Mühendislik Fak + Müh. ve Doğa Bil. Fak.	Çevre Mühendisliği (İ.Ö.)	1	0	0	0	1	0
Mühendislik Fak + Müh. ve Doğa Bil. Fak.	Elektrik-Elektronik Mühendisliği	395	271	99	70	494	341
Mühendislik Fak + Müh. ve Doğa Bil. Fak.	Elektrik-Elektronik Mühendisliği (İ.Ö.)	296	235	47	39	343	274
Mühendislik Fak + Müh. ve Doğa Bil. Fak.	Endüstri Mühendisliği	174	113	240	154	414	267
Mühendislik Fak + Müh. ve Doğa Bil. Fak.	Endüstri Mühendisliği (İ.Ö.)	161	132	157	141	318	273
Mühendislik Fak + Müh. ve Doğa Bil. Fak.	Gıda Mühendisliği	30	18	74	51	104	69
Mühendislik Fak + Müh. ve Doğa Bil. Fak.	İnşaat Mühendisliği	278	243	61	50	339	295
Mühendislik Fak + Müh. ve Doğa Bil. Fak.	İnşaat Mühendisliği (İ.Ö.)	59	78	5	8	64	86
Mühendislik Fak + Müh. ve Doğa Bil. Fak.	Jeofizik Mühendisliği	9	9	4	2	13	11
Mühendislik Fak + Müh. ve Doğa Bil. Fak.	Jeoloji Mühendisliği	18	18	5	4	23	22
Mühendislik Fak + Müh. ve Doğa Bil. Fak.	Jeoloji Mühendisliği (İ.Ö.)	0	0	0	1	0	1

Mühendislik Fak + Müh. ve Doğa Bil. Fak.	Kimya Mühendisliği	56	33	118	38	174	71
Mühendislik Fak + Müh. ve Doğa Bil. Fak.	Maden Mühendisliği	20	18	3	3	23	21
Mühendislik Fak + Müh. ve Doğa Bil. Fak.	Makine Mühendisliği	560	421	102	75	662	496
Mühendislik Fak + Müh. ve Doğa Bil. Fak.	Makine Mühendisliği (İ.Ö.)	331	385	35	42	366	427
Mühendislik Fak + Müh. ve Doğa Bil. Fak.	Otomotiv Mühendisliği	220	172	23	11	243	183
Mühendislik Fak + Müh. ve Doğa Bil. Fak.	Tekstil Mühendisliği	49	26	53	35	102	61
Mühendislik Fak + Müh. ve Doğa Bil. Fak.	Yer Bilimleri Mühendisliği	2	1	2	0	4	1
Sağlık Bilimleri Fakültesi	Beslenme ve Diyetetik	4	0	28	0	32	0
Sağlık Bilimleri Fakültesi	Ebelik	0	0	328	248	328	248
Sağlık Bilimleri Fakültesi	Fizyoterapi ve Rehabilitasyon	128	86	359	254	487	340
Sağlık Bilimleri Fakültesi	Hemşirelik	162	124	630	431	792	555
Sivil Havacılık Yüksekokulu (Keçiborlu)	Havacılık Yönetimi	111	73	127	67	238	140
Spor Bilimleri Fakültesi	Antrenörlük Eğitimi	130	109	92	50	222	159
Spor Bilimleri Fakültesi	Beden Eğitimi ve Spor Öğretmenliği	100	60	68	57	168	117
Spor Bilimleri Fakültesi	Spor Bilimleri	21	39	3	10	24	49
Spor Bilimleri Fakültesi	Spor Bilimleri (İ.Ö.)	11	29	2	5	13	34
Spor Bilimleri Fakültesi	Spor Yöneticiliği	117	75	69	29	186	104
Teknik Eğitim Fak.	Bilgisayar Sistemleri Öğretmenliği (İ.Ö.)	0	0	1	1	1	1
Teknik Eğitim Fak.	Mekatronik Öğretmenliği	2	2	0	0	2	2

Teknik Eğitim Fak.	Otomotiv Öğretmenliği	0	1	0	0	0	1
Teknik Eğitim Fak.	Tesisat Öğretmenliği (İ.Ö.)	3	3	0	0	3	3
Teknik Eğitim Fak.	Tesisat Öğretmenliği	1	1	0	0	1	1
Teknik Eğitim Fak.	Yapı Öğretmenliği	1	1	0	0	1	1
Teknik Eğitim Fak.	Yapı Öğretmenliği (İ.Ö.)	0	0	1	1	1	1
Teknik Eğitim Fak.	Yapı Tasarımı Öğretmenliği	1	1	0	0	1	1
Tıp Fakültesi	Tıp	779	264	787	290	1.566	554
LİSANS TOPLAM		13.384	9.306	15.585	10.263	29.419	19.569

Tablo 16: Programlar bazında öğrenci sayıları (2023-2024 Bahar ve 2024-2025 Güz)-Fakülteler/Yüksekokullar

MYO	Program	Erkek Öğrenci Sayısı		Kadın Öğrenci Sayısı		Toplam	
		GÜZ	BAHAR	GÜZ	BAHAR	GÜZ	BAHAR
Adalet MYO	Adalet	90	71	149	90	239	161
Adalet MYO	Adalet (İÖ)	58	60	68	99	126	159
Atayalvaç Sağlık Hizmetleri MYO	Fizyoterapi	33	12	125	52	158	64
Atayalvaç Sağlık Hizmetleri MYO	İlk ve Acil Yardım	38	18	93	42	131	60
Atayalvaç Sağlık Hizmetleri MYO	Tıbbi Laboratuvar Teknikleri	26	9	74	35	100	44
Eğirdir Sağlık Hizmetleri MYO	Çocuk Gelişimi	9	7	172	80	181	87
Eğirdir Sağlık Hizmetleri MYO	Engelli Bakımı ve Rehabilitasyon	35	24	204	82	239	106
Eğirdir Sağlık Hizmetleri MYO	Engelli Bakımı ve Rehabilitasyon (İÖ)	8	7	27	21	35	28
Eğirdir Sağlık Hizmetleri MYO	İlk ve Acil Yardım	47	23	155	65	202	88
Eğirdir Sağlık Hizmetleri MYO	İlk ve Acil Yardım (İÖ)	3	9	5	8	8	17

Eğirdir Sağlık Hizmetleri MYO	Sosyal Hizmetler	23	12	180	80	203	92
Eğirdir Sağlık Hizmetleri MYO	Sosyal Hizmetler (İÖ)	12	8	35	23	47	31
Eğirdir Sağlık Hizmetleri MYO	Tıbbi Dokümantasyon ve Sekreterlik	29	22	67	42	96	64
Eğirdir Sağlık Hizmetleri MYO	Yaşlı Bakımı	47	25	167	68	214	93
Isparta Sağlık Hizmetleri MYO	Ağız ve Diş Sağlığı	55	36	165	66	220	102
Isparta Sağlık Hizmetleri MYO	Anestezi	95	40	171	85	266	125
Isparta Sağlık Hizmetleri MYO	Çocuk Gelişimi	40	10	198	81	238	91
Isparta Sağlık Hizmetleri MYO	Çocuk Gelişimi (İÖ)	18	6	35	27	53	33
Isparta Sağlık Hizmetleri MYO	Diş Protez Teknolojisi	105	61	158	65	263	126
Isparta Sağlık Hizmetleri MYO	Fizyoterapi	88	41	191	75	279	116
Isparta Sağlık Hizmetleri MYO	Fizyoterapi (İÖ)	23	15	45	32	68	47
Isparta Sağlık Hizmetleri MYO	İlk ve Acil Yardım	92	41	173	89	265	130
Isparta Sağlık Hizmetleri MYO	İlk ve Acil Yardım (İÖ)	22	19	23	35	45	54
Isparta Sağlık Hizmetleri MYO	Tıbbi Dokümantasyon ve Sekreterlik	29	12	57	18	86	30
Isparta Sağlık Hizmetleri MYO	Tıbbi Görüntüleme Teknikleri	81	49	179	88	260	137
Isparta Sağlık Hizmetleri MYO	Tıbbi Görüntüleme Teknikleri İ.Ö	21	17	10	25	31	42
Isparta Sağlık Hizmetleri MYO	Tıbbi Laboratuvar Teknikleri	59	35	193	60	252	95
Isparta Sağlık Hizmetleri MYO	Tıbbi Laboratuvar Teknikleri İ.Ö	23	14	20	22	43	36
Isparta Sağlık Hizmetleri MYO	Yaşlı Bakımı	108	41	222	75	330	116
ÖN LİSANS TOPLAM		1.317	744	3.361	1.630	4.678	2.374

Tablo 17: Programlar bazında öğrenci sayıları (2023-2024 Bahar ve 2024-2025 Güz)- Meslek Yüksekokulları

ENSTİTÜ	Erkek Öğrenci Sayısı		Kadın Öğrenci Sayısı		Toplam	
	GÜZ	BAHAR	GÜZ	BAHAR	GÜZ	BAHAR
Eğitim Bilimleri Enstitüsü	111	95	141	135	252	230
Fen Bilimleri Enstitüsü	749	778	514	498	1.263	1.276
Güzel Sanatlar Enstitüsü	68	71	82	88	150	159
Sağlık Bilimleri Enstitüsü	84	87	114	109	198	196
Sosyal Bilimler Enstitüsü	1.119	1.211	947	953	2.066	2164
Su Enstitüsü	0	0	0	0	0	0
LİSANSÜSTÜ TOPLAM	2.131	2.242	1.798	1.783	3.929	4.025

Tablo 18: Enstitüler bazında öğrenci sayıları (2023-2024 Bahar ve 2024 2025 Güz)

Üniversitemizde 2024 itibari ile toplam 1.723 uluslararası öğrenci öğrenim görmekte olup, ilgili öğrencilerin menşe ülkelerine ve öğrenim gördükleri programlara göre dağılımları Tablo 19, Tablo 20, Tablo 21 ve Tablo 22’de sunulmuştur.

Sıra	Ülke	Toplam
1	A.B.D.	2
2	AFGANİSTAN	83
3	ALMANYA	21
4	ANGOLA	1
5	ARNAVUTLUK	1
6	AVUSTURYA	2
7	AZERBAYCAN	337
8	BANGLADEŞ	12
9	BULGARİSTAN	7
10	BURKİNA FASO	2
11	BURMA	1
12	BURUNDİ	4
13	CAD	9
14	CEZAYİR	2
15	CİBUTİ	2
16	ÇİN	2
17	DANİMARKA	1

18	ENDONEZYA	112
19	ETİOPYA	9
20	FAS	3
21	FİLDİSİ	4
22	FİLİPİNLER	3
23	FİLİSTİN DEVLETİ	15
24	FRANSA	6
25	GABON	1
26	GANA	3
27	GİNE	3
28	GİNE BİSSAU	4
29	HİNDİSTAN	2
30	HOLLANDA	2
31	IRAK	51
32	İRAN	40
33	İSPANYA	2
34	İSVİÇRE	1
35	KAMERUN	3
36	KAMPUCYA	1
37	KAZAKİSTAN	70
38	KENYA	1
39	KIRGIZİSTAN	18
40	KOMOROLAR	2
41	KONGO	7
42	KUZEY KIBRIS TÜRK CUMHURİYETİ	1
43	LİBERYA	1
44	LİBYA	2
45	LÜBNAN	3
46	MADAGASKAR	3
47	MALEZYA	2

48	MALİ	1
49	MISIR	36
50	MOGOLİSTAN	2
51	MORİTANYA	2
52	NEPAL	2
53	NİJER	2
54	NİJERYA	2
55	ORTA AFRİKA CUMHURİYETİ	1
56	ÖZBEKİSTAN	18
57	PAKİSTAN	7
58	RUANDA	2
59	RUSYA	11
60	SENEGAL	1
61	SİRBİSTAN	2
62	SİERRA LEONE	1
63	SOMALİ	36
64	SUDAN	18
65	SURİYE ARAP CUMHURİYETİ	210
66	TACİKİSTAN	4
67	TANZANYA	2
68	TUNUS	1
69	TÜRKMENİSTAN	450
70	UKRAYNA	4
71	URDUN	8
72	VENEZUELA	1
73	YEMEN	32
74	YUNANİSTAN	1
75	ZİMBABVE	2
TOPLAM		1.723

Tablo 19: Uyruklar Bazında Uluslararası Öğrenci Sayıları

Birim	Program	Sayı
Atayalvaç Sağlık Hizmetleri MYO	Fizyoterapi	1
Eğirdir Sağlık Hizmetleri MYO	Engelli Bakımı ve Rehabilitasyon	2
Eğirdir Sağlık Hizmetleri MYO	Sosyal Hizmetler	2
Eğirdir Sağlık Hizmetleri MYO	Sosyal Hizmetler İ.Ö.	2
Eğirdir Sağlık Hizmetleri MYO	Tıbbi Dokümantasyon ve Sekreterlik	1
Eğirdir Sağlık Hizmetleri MYO	Yaşlı Bakımı	2
Eğirdir Sağlık Hizmetleri MYO	Çocuk Gelişimi	1
Isparta Sağlık Hizmetleri MYO	Anestezi	10
Isparta Sağlık Hizmetleri MYO	Ağız ve Diş Sağlığı	6
Isparta Sağlık Hizmetleri MYO	Diş Protez Teknolojisi	12
Isparta Sağlık Hizmetleri MYO	Fizyoterapi	7
Isparta Sağlık Hizmetleri MYO	Fizyoterapi İ.Ö.	3
Isparta Sağlık Hizmetleri MYO	Tıbbi Görüntüleme Teknikleri	6
Isparta Sağlık Hizmetleri MYO	Tıbbi Görüntüleme Teknikleri İ.Ö.	2
Isparta Sağlık Hizmetleri MYO	Tıbbi Laboratuvar Teknikleri	8
Isparta Sağlık Hizmetleri MYO	Tıbbi Laboratuvar Teknikleri İ.Ö.	2
Isparta Sağlık Hizmetleri MYO	Yaşlı Bakımı	5
Isparta Sağlık Hizmetleri MYO	Çocuk Gelişimi	7
Isparta Sağlık Hizmetleri MYO	Çocuk Gelişimi İ.Ö.	1
Isparta Sağlık Hizmetleri MYO	İlk ve Acil Yardım	8
Isparta Sağlık Hizmetleri MYO	İlk ve Acil Yardım İ.Ö.	2
	TOPLAM	90

Tablo 20: Uluslararası Öğrencilerin Programlara Göre Dağılımı-Ön Lisans

Birim	Program	Sayı
Diş Hekimliği Fakültesi	Diş Hekimliği	55
Eczacılık Fakültesi	Eczacılık	33
Eğitim Fakültesi	Arapça Öğretmenliği	2
Eğitim Fakültesi	Fen Bilgisi Öğretmenliği	15
Eğitim Fakültesi	Sosyal Bilgiler Öğretmenliği	20
Eğitim Fakültesi	Sınıf Öğretmenliği	13
Eğitim Fakültesi	Türkçe Öğretmenliği	7
Eğitim Fakültesi	İlköğretim Matematik Öğretmenliği	8
Eğitim Fakültesi	İngilizce Öğretmenliği	11
Fen - Edebiyat Fakültesi	Arkeoloji	8
Fen - Edebiyat Fakültesi	Biyoloji	12
Fen - Edebiyat Fakültesi	Coğrafya	14
Fen - Edebiyat Fakültesi	Coğrafya İ.Ö.	2
Fen - Edebiyat Fakültesi	Felsefe	3
Fen - Edebiyat Fakültesi	Fizik	8
Fen - Edebiyat Fakültesi	Kimya	12
Fen - Edebiyat Fakültesi	Matematik	9
Fen - Edebiyat Fakültesi	Psikoloji	14
Fen - Edebiyat Fakültesi	Sanat Tarihi	6
Fen - Edebiyat Fakültesi	Sosyoloji	10
Fen - Edebiyat Fakültesi	Sosyoloji İ.Ö.	2
Fen - Edebiyat Fakültesi	Tarih	19
Fen - Edebiyat Fakültesi	Tarih İ.Ö.	2
Fen - Edebiyat Fakültesi	Türk Dili ve Edebiyatı	11
Fen - Edebiyat Fakültesi	Türk Dili ve Edebiyatı İ.Ö.	1
Fen - Edebiyat Fakültesi	İngiliz Dili ve Edebiyatı	4
Fen - Edebiyat Fakültesi	İstatistik	10
Güzel Sanatlar Fakültesi	Grafik Tasarım	2
Güzel Sanatlar Fakültesi	Müzik Bilimleri	1

Güzel Sanatlar Fakültesi	Resim	2
Güzel Sanatlar Fakültesi	Tekstil ve Moda Tasarımı	6
Hukuk Fakültesi	Hukuk	26
İktisadi ve İdari Bilimler Fakültesi	Bankacılık ve Finans	5
İktisadi ve İdari Bilimler Fakültesi	Ekonometri	11
İktisadi ve İdari Bilimler Fakültesi	Finans ve Bankacılık	44
İktisadi ve İdari Bilimler Fakültesi	Maliye	24
İktisadi ve İdari Bilimler Fakültesi	Maliye İ.Ö.	1
İktisadi ve İdari Bilimler Fakültesi	Sağlık Yönetimi	16
İktisadi ve İdari Bilimler Fakültesi	Sağlık Yönetimi İ.Ö.	7
İktisadi ve İdari Bilimler Fakültesi	Siyaset Bilimi ve Kamu Yönetimi	19
İktisadi ve İdari Bilimler Fakültesi	Siyaset Bilimi ve Kamu Yönetimi İ.Ö.	23
İktisadi ve İdari Bilimler Fakültesi	Sosyal Hizmet	4
İktisadi ve İdari Bilimler Fakültesi	Turizm İşletmeciliği	49
İktisadi ve İdari Bilimler Fakültesi	Uluslararası İlişkiler	58
İktisadi ve İdari Bilimler Fakültesi	Uluslararası İlişkiler İ.Ö.	8
İktisadi ve İdari Bilimler Fakültesi	Çalışma Ekonomisi ve Endüstri İlişkileri	18
İktisadi ve İdari Bilimler Fakültesi	İktisat	63
İktisadi ve İdari Bilimler Fakültesi	İktisat İ.Ö.	1
İktisadi ve İdari Bilimler Fakültesi	İnsan Kaynakları Yönetimi	40
İktisadi ve İdari Bilimler Fakültesi	İşletme	22
İktisadi ve İdari Bilimler Fakültesi	İşletme (İngilizce)	53
İlahiyat Fakültesi	İlahiyat (Arapça Hazırlık)	22
İlahiyat Fakültesi	İlahiyat İ.Ö. (Arapça Hazırlık)	8
İletişim Fakültesi	Gazetecilik	18
İletişim Fakültesi	Gazetecilik İ.Ö.	3
İletişim Fakültesi	Görsel İletişim Tasarımı	9
İletişim Fakültesi	Halkla İlişkiler ve Tanıtım	23
İletişim Fakültesi	Halkla İlişkiler ve Tanıtım İ.Ö.	13
İletişim Fakültesi	Radyo, Televizyon ve Sinema	22

İletişim Fakültesi	Radyo, Televizyon ve Sinema İ.Ö.	10
İnsan ve Toplum Bilimleri Fakültesi	Arkeoloji	5
İnsan ve Toplum Bilimleri Fakültesi	Coğrafya	5
İnsan ve Toplum Bilimleri Fakültesi	Felsefe	4
İnsan ve Toplum Bilimleri Fakültesi	Psikoloji	9
İnsan ve Toplum Bilimleri Fakültesi	Sanat Tarihi	1
İnsan ve Toplum Bilimleri Fakültesi	Sosyoloji	4
İnsan ve Toplum Bilimleri Fakültesi	Tarih	5
İnsan ve Toplum Bilimleri Fakültesi	Türk Dili ve Edebiyatı	4
İnsan ve Toplum Bilimleri Fakültesi	İngiliz Dili ve Edebiyatı	5
Mimarlık Fakültesi	Mimarlık	29
Mimarlık Fakültesi	Peyzaj Mimarlığı	12
Mimarlık Fakültesi	Şehir ve Bölge Planlama	12
Mühendislik Fakültesi	Bilgisayar Mühendisliği	36
Mühendislik Fakültesi	Bilgisayar Mühendisliği İ.Ö.	15
Mühendislik Fakültesi	Elektrik-Elektronik Mühendisliği	5
Mühendislik Fakültesi	Elektrik-Elektronik Mühendisliği İ.Ö.	10
Mühendislik Fakültesi	Endüstri Mühendisliği	6
Mühendislik Fakültesi	Endüstri Mühendisliği İ.Ö.	9
Mühendislik Fakültesi	Gıda Mühendisliği	3
Mühendislik Fakültesi	Jeofizik Mühendisliği	8
Mühendislik Fakültesi	Jeoloji Mühendisliği	6
Mühendislik Fakültesi	Kimya Mühendisliği	8
Mühendislik Fakültesi	Maden Mühendisliği	4
Mühendislik Fakültesi	Makine Mühendisliği	11
Mühendislik Fakültesi	Makine Mühendisliği İ.Ö.	8
Mühendislik Fakültesi	Otomotiv Mühendisliği	8
Mühendislik Fakültesi	Tekstil Mühendisliği	6
Mühendislik Fakültesi	Çevre Mühendisliği	2
Mühendislik Fakültesi	İnşaat Mühendisliği	16

Mühendislik Fakültesi	İnşaat Mühendisliği İ.Ö.	1
Mühendislik ve Doğa Bilimleri Fakültesi	Bilgisayar Mühendisliği	11
Mühendislik ve Doğa Bilimleri Fakültesi	Bilgisayar Mühendisliği İ.Ö.	3
Mühendislik ve Doğa Bilimleri Fakültesi	Biyoloji	7
Mühendislik ve Doğa Bilimleri Fakültesi	Elektrik-Elektronik Mühendisliği	2
Mühendislik ve Doğa Bilimleri Fakültesi	Endüstri Mühendisliği	13
Mühendislik ve Doğa Bilimleri Fakültesi	Fizik	2
Mühendislik ve Doğa Bilimleri Fakültesi	Gıda Mühendisliği	2
Mühendislik ve Doğa Bilimleri Fakültesi	Kimya	2
Mühendislik ve Doğa Bilimleri Fakültesi	Kimya Mühendisliği	2
Mühendislik ve Doğa Bilimleri Fakültesi	Makine Mühendisliği	2
Mühendislik ve Doğa Bilimleri Fakültesi	Matematik	4
Mühendislik ve Doğa Bilimleri Fakültesi	Otomotiv Mühendisliği	8
Mühendislik ve Doğa Bilimleri Fakültesi	Tekstil Mühendisliği	1
Mühendislik ve Doğa Bilimleri Fakültesi	Çevre Mühendisliği	4
Mühendislik ve Doğa Bilimleri Fakültesi	İnşaat Mühendisliği	5
Mühendislik ve Doğa Bilimleri Fakültesi	İstatistik	1
Sağlık Bilimleri Fakültesi	Ebelik	41
Sağlık Bilimleri Fakültesi	Fizyoterapi ve Rehabilitasyon	55
Sağlık Bilimleri Fakültesi	Hemşirelik	47
Sivil Havacılık Yüksekokulu	Havacılık Yönetimi	29
Tıp Fakültesi	Tıp	75
	TOPLAM	1.515

Tablo 21: Uluslararası Öğrencilerin Programlara Göre Dağılımı- Lisans

Birim	Program	Sayı
Eđitim Bilimleri Enstitüsü	EĐTİM PROGRAMLARI VE ÖĐRETİM TEZLİ YÜKSEK LİSANS	1
Fen Bilimleri Enstitüsü	BİLGİSAYAR MÜHENDİSLİĐİ TEZLİ YÜKSEK LİSANS	5
Fen Bilimleri Enstitüsü	BİYOLOJİ TEZLİ YÜKSEK LİSANS	1
Fen Bilimleri Enstitüsü	ELEKTRİK-ELEKTRONİK MÜHENDİSLİĐİ TEZLİ YÜKSEK LİSANS	2
Fen Bilimleri Enstitüsü	FİZİK TEZLİ YÜKSEK LİSANS	1
Fen Bilimleri Enstitüsü	FİZİK TEZLİ YÜKSEK LİSANS İNGİLİZCE	1
Fen Bilimleri Enstitüsü	JEOFİZİK MÜHENDİSLİĐİ TEZLİ YÜKSEK LİSANS	3
Fen Bilimleri Enstitüsü	KİMYA MÜHENDİSLİĐİ TEZLİ YÜKSEK LİSANS	4
Fen Bilimleri Enstitüsü	KİMYA TEZLİ YÜKSEK LİSANS	2
Fen Bilimleri Enstitüsü	MADEN MÜHENDİSLİĐİ TEZLİ YÜKSEK LİSANS	2
Fen Bilimleri Enstitüsü	MATEMATİK TEZLİ YÜKSEK LİSANS	1
Fen Bilimleri Enstitüsü	MİMARLIK TEZLİ YÜKSEK LİSANS	2
Fen Bilimleri Enstitüsü	YENİLENEBİLİR ENERJİ DİSİPLİNLERARASI TEZLİ YÜKSEK LİSANS	5
Fen Bilimleri Enstitüsü	İNŞAAT MÜHENDİSLİĐİ TEZLİ YÜKSEK LİSANS	4
Sađlık Bilimleri Enstitüsü	FİZYOTERAPİ VE REHABİLİTASYON(YL)	1
Sosyal Bilimler Enstitüsü	AVRUPA BİRLİĐİ ÇALIŞMALARİ DİSİPLİNLERARASI TEZLİ YÜKSEK LİSANS	1
Sosyal Bilimler Enstitüsü	FELSEFE VE DİN BİLİMLERİ TEZLİ YÜKSEK LİSANS	2
Sosyal Bilimler Enstitüsü	FİNANS VE BANKACILIK TEZLİ YÜKSEK LİSANS	4
Sosyal Bilimler Enstitüsü	GAZETECİLİK TEZLİ YÜKSEK LİSANS	3
Sosyal Bilimler Enstitüsü	MUHASEBE VE FİNANSAL YÖNETİM TEZLİ YÜKSEK LİSANS	3
Sosyal Bilimler Enstitüsü	SAĐLIK YÖNETİMİ TEZLİ YÜKSEK LİSANS	1
Sosyal Bilimler Enstitüsü	SOSYOLOJİ TEZLİ YÜKSEK LİSANS	1
Sosyal Bilimler Enstitüsü	SİYASET BİLİMİ VE KAMU YÖNETİMİ II. ÖĐRETİM TEZLİ YÜKSEK LİSANS	1
Sosyal Bilimler Enstitüsü	SİYASET BİLİMİ VE KAMU YÖNETİMİ TEZLİ YÜKSEK LİSANS	4
Sosyal Bilimler Enstitüsü	TARİH TEZLİ YÜKSEK LİSANS	2
Sosyal Bilimler Enstitüsü	TEMEL İSLAM BİLİMLERİ ARAPÇA TEZLİ YÜKSEK LİSANS	2
Sosyal Bilimler Enstitüsü	TEMEL İSLAM BİLİMLERİ TEZLİ YÜKSEK LİSANS	3
Sosyal Bilimler Enstitüsü	TÜRK DİLİ VE EDEBİYATI TEZLİ YÜKSEK LİSANS	2
Sosyal Bilimler Enstitüsü	ULUSLARARASI İLİŞKİLER II. ÖĐRETİM TEZLİ YÜKSEK LİSANS	1

Sosyal Bilimler Enstitüsü	ULUSLARARASI İLİŞKİLER TEZLİ YÜKSEK LİSANS	1
Sosyal Bilimler Enstitüsü	YÖNETİM VE ORGANİZASYON TEZLİ YÜKSEK LİSANS	1
Sosyal Bilimler Enstitüsü	ÖZEL HUKUK TEZLİ YÜKSEK LİSANS	3
Sosyal Bilimler Enstitüsü	İKTİSAT TEZLİ YÜKSEK LİSANS	1
Sosyal Bilimler Enstitüsü	İSLAM TARİHİ VE SANATLARI TEZLİ YÜKSEK LİSANS	1
Sosyal Bilimler Enstitüsü	İSLAM İKTİSADI VE FİNANSI DİSİPLİNLERARASI TEZLİ YÜKSEK LİSANS	2
Sosyal Bilimler Enstitüsü	İŞLETME TEZLİ YÜKSEK LİSANS	1
Yüksek Lisans Toplam		75
Fen Bilimleri Enstitüsü	BİLGİSAYAR MÜHENDİSLİĞİ DOKTORA	2
Fen Bilimleri Enstitüsü	BİYOLOJİ DOKTORA	1
Fen Bilimleri Enstitüsü	ELEKTRİK-ELEKTRONİK MÜHENDİSLİĞİ DOKTORA	1
Fen Bilimleri Enstitüsü	FİZİK DOKTORA	1
Fen Bilimleri Enstitüsü	FİZİK DOKTORA İNGİLİZCE	2
Fen Bilimleri Enstitüsü	KİMYA DOKTORA	2
Fen Bilimleri Enstitüsü	MADEN MÜHENDİSLİĞİ DOKTORA	2
Fen Bilimleri Enstitüsü	MATEMATİK DOKTORA	1
Fen Bilimleri Enstitüsü	MATEMATİK DOKTORA İNGİLİZCE	1
Fen Bilimleri Enstitüsü	SU YÖNETİMİ DOKTORA	2
Fen Bilimleri Enstitüsü	YENİLENEBİLİR ENERJİ DİSİPLİNLERARASI DOKTORA	2
Fen Bilimleri Enstitüsü	İNŞAAT MÜHENDİSLİĞİ DOKTORA	1
Sağlık Bilimleri Enstitüsü	DOĞUM VE KADIN HASTALIKLARI HEMŞİRELİĞİ(DR)	1
Sağlık Bilimleri Enstitüsü	PROTETİK DİŞ TEDAVİSİ(DR)	1
Sosyal Bilimler Enstitüsü	AVRUPA BİRLİĞİ ÇALIŞMALARİ DİSİPLİNLERARASI DOKTORA	2
Sosyal Bilimler Enstitüsü	FİNANS VE BANKACILIK DOKTORA	3
Sosyal Bilimler Enstitüsü	MALİYE DOKTORA	1
Sosyal Bilimler Enstitüsü	MUHASEBE VE FİNANSAL YÖNETİM DOKTORA	2
Sosyal Bilimler Enstitüsü	SOSYOLOJİ DOKTORA	2
Sosyal Bilimler Enstitüsü	SİYASET BİLİMİ VE KAMU YÖNETİMİ DOKTORA	4
Sosyal Bilimler Enstitüsü	TARİH DOKTORA	1
Sosyal Bilimler Enstitüsü	TEMEL İSLAM BİLİMLERİ DOKTORA	5

Sosyal Bilimler Enstitüsü	TURİZM İŞLETMECİLİĞİ DOKTORA	1
Sosyal Bilimler Enstitüsü	İLETİŞİM BİLİMLERİ DOKTORA	1
Sosyal Bilimler Enstitüsü	İŞLETME DOKTORA	2
Doktora Toplam		44
Genel Toplam		119

Tablo 22: Uluslararası Öğrencilerin Programlara Göre Dağılımı- Lisansüstü

Üniversitemizden lisans, ön lisans ve lisansüstü düzeyde öğrenim görmekte olup 2024 yılı içerisinde mezun olan öğrencilere ilişkin bilgiler Tablo 23, Tablo 24 ve Tablo 25’te sunulmuştur.

Birim	Program	Mezun Sayısı
Diş Hekimliği Fak.	Diş Hekimliği	130
Eczacılık Fakültesi	Eczacılık	92
Eğitim Fakültesi	Arapça Öğretmenliği	35
Eğitim Fakültesi	Bilgisayar ve Öğretim Teknolojileri Öğretmenliği	2
Eğitim Fakültesi	Fen Bilgisi Öğretmenliği	43
Eğitim Fakültesi	Sosyal Bilgiler Öğretmenliği	35
Eğitim Fakültesi	Sınıf Öğretmenliği	48
Eğitim Fakültesi	Türkçe Öğretmenliği	66
Eğitim Fakültesi	İlköğretim Matematik Öğretmenliği	60
Eğitim Fakültesi	İngilizce Öğretmenliği	64
Fen - Edebiyat Fakültesi	Arkeoloji	12
Fen - Edebiyat Fakültesi	Arkeoloji İ.Ö.	2
Fen - Edebiyat Fakültesi	Biyoloji	29
Fen - Edebiyat Fakültesi	Coğrafya	71
Fen - Edebiyat Fakültesi	Coğrafya İ.Ö.	47
Fen - Edebiyat Fakültesi	Felsefe	30
Fen - Edebiyat Fakültesi	Felsefe İ.Ö.	6
Fen - Edebiyat Fakültesi	Fizik	21
Fen - Edebiyat Fakültesi	Kimya	32

Fen - Edebiyat Fakültesi	Matematik	62
Fen - Edebiyat Fakültesi	Psikoloji	89
Fen - Edebiyat Fakültesi	Sanat Tarihi	21
Fen - Edebiyat Fakültesi	Sosyoloji	62
Fen - Edebiyat Fakültesi	Sosyoloji İ.Ö.	60
Fen - Edebiyat Fakültesi	Tarih	58
Fen - Edebiyat Fakültesi	Tarih İ.Ö.	64
Fen - Edebiyat Fakültesi	Türk Dili ve Edebiyatı	75
Fen - Edebiyat Fakültesi	Türk Dili ve Edebiyatı İ.Ö.	52
Fen - Edebiyat Fakültesi	İngiliz Dili ve Edebiyatı	99
Fen - Edebiyat Fakültesi	İstatistik	23
Güzel Sanatlar Fakültesi	Drama Yazarlığı ve Dramaturji	2
Güzel Sanatlar Fakültesi	Grafik Tasarım	12
Güzel Sanatlar Fakültesi	Halı, Kilim ve Geleneksel Kumaş Desenleri	1
Güzel Sanatlar Fakültesi	Halı-Kilim-Eski Kumaş Desenleri	2
Güzel Sanatlar Fakültesi	Hat Sanatı	1
Güzel Sanatlar Fakültesi	Müzik Bilimleri	9
Güzel Sanatlar Fakültesi	Resim	8
Güzel Sanatlar Fakültesi	Sahne Sanatları Dramatik Yazarlık	1
Güzel Sanatlar Fakültesi	Sahne Sanatları Oyunculuk	6
Güzel Sanatlar Fakültesi	Seramik ve Cam	2
Güzel Sanatlar Fakültesi	Tekstil ve Moda Tasarımı	2
Güzel Sanatlar Fakültesi	Tezhip Sanatı	2
Hukuk Fakültesi	Hukuk	199
İktisadi ve İdari Bilimler Fakültesi	Bankacılık ve Finans	14
İktisadi ve İdari Bilimler Fakültesi	Bankacılık ve Finans İ.Ö.	10
İktisadi ve İdari Bilimler Fakültesi	Ekonometri	19
İktisadi ve İdari Bilimler Fakültesi	Finans ve Bankacılık	47
İktisadi ve İdari Bilimler Fakültesi	Finans ve Bankacılık İ.Ö.	23
İktisadi ve İdari Bilimler Fakültesi	Kamu Yönetimi İ.Ö.	2
İktisadi ve İdari Bilimler Fakültesi	Maliye	65

İktisadi ve İdari Bilimler Fakültesi	Maliye İ.Ö.	41
İktisadi ve İdari Bilimler Fakültesi	Sağlık Yönetimi	44
İktisadi ve İdari Bilimler Fakültesi	Sağlık Yönetimi İ.Ö.	49
İktisadi ve İdari Bilimler Fakültesi	Siyaset Bilimi ve Kamu Yönetimi	88
İktisadi ve İdari Bilimler Fakültesi	Siyaset Bilimi ve Kamu Yönetimi İ.Ö.	60
İktisadi ve İdari Bilimler Fakültesi	Sosyal Hizmet	57
İktisadi ve İdari Bilimler Fakültesi	Turizm İşletmeciliği	23
İktisadi ve İdari Bilimler Fakültesi	Turizm İşletmeciliği İ.Ö.	1
İktisadi ve İdari Bilimler Fakültesi	Uluslararası İlişkiler	58
İktisadi ve İdari Bilimler Fakültesi	Uluslararası İlişkiler İ.Ö.	38
İktisadi ve İdari Bilimler Fakültesi	Çalışma Ekonomisi ve Endüstri İlişkileri	46
İktisadi ve İdari Bilimler Fakültesi	Çalışma Ekonomisi ve Endüstri İlişkileri İ.Ö.	4
İktisadi ve İdari Bilimler Fakültesi	İktisat	52
İktisadi ve İdari Bilimler Fakültesi	İktisat İ.Ö.	6
İktisadi ve İdari Bilimler Fakültesi	İnsan Kaynakları Yönetimi	53
İktisadi ve İdari Bilimler Fakültesi	İşletme	69
İktisadi ve İdari Bilimler Fakültesi	İşletme (İngilizce)	1
İktisadi ve İdari Bilimler Fakültesi	İşletme İ.Ö.	9
İlahiyat Fakültesi	İlahiyat (Arapça Hazırlık)	126
İlahiyat Fakültesi	İlahiyat İ.Ö. (Arapça Hazırlık)	105
İletişim Fakültesi	Gazetecilik	45
İletişim Fakültesi	Gazetecilik İ.Ö.	35
İletişim Fakültesi	Görsel İletişim Tasarımı	20
İletişim Fakültesi	Halkla İlişkiler ve Tanıtım	72
İletişim Fakültesi	Halkla İlişkiler ve Tanıtım İ.Ö.	61
İletişim Fakültesi	Radyo, Televizyon ve Sinema	56
İletişim Fakültesi	Radyo, Televizyon ve Sinema İ.Ö.	45
Mimarlık Fakültesi	Mimarlık	81
Mimarlık Fakültesi	Peyzaj Mimarlığı	61
Mimarlık Fakültesi	Şehir ve Bölge Planlama	43
Mühendislik Fakültesi	Bilgisayar Mühendisliği	72

Mühendislik Fakültesi	Bilgisayar Mühendisliği İ.Ö.	64
Mühendislik Fakültesi	Elektrik-Elektronik Mühendisliği	37
Mühendislik Fakültesi	Elektrik-Elektronik Mühendisliği İ.Ö.	19
Mühendislik Fakültesi	Elektronik ve Haberleşme Mühendisliği	19
Mühendislik Fakültesi	Elektronik ve Haberleşme Mühendisliği İ.Ö.	24
Mühendislik Fakültesi	Endüstri Mühendisliği	64
Mühendislik Fakültesi	Endüstri Mühendisliği İ.Ö.	56
Mühendislik Fakültesi	Gıda Mühendisliği	19
Mühendislik Fakültesi	Jeofizik Mühendisliği	1
Mühendislik Fakültesi	Jeoloji Mühendisliği	6
Mühendislik Fakültesi	Jeoloji Mühendisliği İ.Ö.	1
Mühendislik Fakültesi	Kimya Mühendisliği	13
Mühendislik Fakültesi	Maden Mühendisliği	6
Mühendislik Fakültesi	Makine Mühendisliği	103
Mühendislik Fakültesi	Makine Mühendisliği İ.Ö.	99
Mühendislik Fakültesi	Otomotiv Mühendisliği	43
Mühendislik Fakültesi	Tekstil Mühendisliği	3
Mühendislik Fakültesi	Çevre Mühendisliği	2
Mühendislik Fakültesi	İnşaat Mühendisliği	72
Mühendislik Fakültesi	İnşaat Mühendisliği İ.Ö.	35
Mühendislik ve Doğa Bilimleri Fakültesi	Biyoloji	29
Mühendislik ve Doğa Bilimleri Fakültesi	Fizik	21
Mühendislik ve Doğa Bilimleri Fakültesi	Kimya	32
Mühendislik ve Doğa Bilimleri Fakültesi	Matematik	62
Mühendislik ve Doğa Bilimleri Fakültesi	İstatistik	23
Sağlık Bilimleri Fakültesi	Ebelik	88
Sağlık Bilimleri Fakültesi	Fizyoterapi ve Rehabilitasyon	73
Sağlık Bilimleri Fakültesi	Hemşirelik	178

Sivil Havacılık Yüksekokulu	Havacılık Yönetimi	39
Spor Bilimleri Fakültesi	Antrenörlük Eğitimi	41
Spor Bilimleri Fakültesi	Beden Eğitimi ve Spor Öğretmenliği	32
Spor Bilimleri Fakültesi	Spor Bilimleri	28
Spor Bilimleri Fakültesi	Spor Bilimleri İ.Ö.	23
Spor Bilimleri Fakültesi	Spor Yöneticiliği	21
Teknik Eğitim Fakültesi	Otomotiv Öğretmenliği	1
Teknik Eğitim Fakültesi	Yapı Öğretmenliği	1
Tıp Fakültesi	Tıp	255
	TOPLAM	5.071

Tablo 23: Programlar Bazında Mezun Sayıları-Fakülteler

Birim	Program	Mezun olan Öğrenci Sayısı
Adalet MYO	Adalet	56
Adalet MYO	Adalet İ.Ö.	37
Atayalvaç Sağlık Hizmetleri MYO	Fizyoterapi	131
Atayalvaç Sağlık Hizmetleri MYO	Tıbbi Laboratuvar Teknikleri	124
Atayalvaç Sağlık Hizmetleri MYO	İlk ve Acil Yardım	218
Eğirdir Sağlık Hizmetleri MYO	Engelli Bakımı ve Rehabilitasyon	64
Eğirdir Sağlık Hizmetleri MYO	Engelli Bakımı ve Rehabilitasyon İ.Ö.	6
Eğirdir Sağlık Hizmetleri MYO	Sosyal Hizmetler	57
Eğirdir Sağlık Hizmetleri MYO	Sosyal Hizmetler İ.Ö.	8
Eğirdir Sağlık Hizmetleri MYO	Tıbbi Dokümantasyon ve Sekreterlik	68
Eğirdir Sağlık Hizmetleri MYO	Yaşlı Bakımı	90
Eğirdir Sağlık Hizmetleri MYO	Çocuk Gelişimi	135
Eğirdir Sağlık Hizmetleri MYO	İlk ve Acil Yardım	218
Eğirdir Sağlık Hizmetleri MYO	İlk ve Acil Yardım İ.Ö.	41
Isparta Sağlık Hizmetleri MYO	Anestezi	69
Isparta Sağlık Hizmetleri MYO	Ağız ve Diş Sağlığı	78

Isparta Sağlık Hizmetleri MYO	Diş Protez Teknolojisi	97
Isparta Sağlık Hizmetleri MYO	Fizyoterapi	131
Isparta Sağlık Hizmetleri MYO	Fizyoterapi İ.Ö.	11
Isparta Sağlık Hizmetleri MYO	Tıbbi Dokümantasyon ve Sekreterlik	68
Isparta Sağlık Hizmetleri MYO	Tıbbi Görüntüleme Teknikleri İ	94
Isparta Sağlık Hizmetleri MYO	Tıbbi Görüntüleme Teknikleri İ.Ö.	27
Isparta Sağlık Hizmetleri MYO	Tıbbi Laboratuvar Teknikleri	124
Isparta Sağlık Hizmetleri MYO	Tıbbi Laboratuvar Teknikleri İ.Ö.	7
Isparta Sağlık Hizmetleri MYO	Yaşlı Bakımı	90
Isparta Sağlık Hizmetleri MYO	Çocuk Gelişimi	135
Isparta Sağlık Hizmetleri MYO	Çocuk Gelişimi İ.Ö.	12
Isparta Sağlık Hizmetleri MYO	İlk ve Acil Yardım	218
Isparta Sağlık Hizmetleri MYO	İlk ve Acil Yardım İ.Ö.	41
	TOPLAM	2.455

Tablo 24: Programlar Bazında Mezun Sayıları-Meslek Yüksekokulları

Birim	Program	Mezun olan Öğrenci Sayısı
Eğitim Bilimleri Enstitüsü	BİLGİSAYAR VE ÖĞRETİM TEKNOLOJİLERİ EĞİTİMİ TEZLİ YÜKSEK LİSANS	3
Eğitim Bilimleri Enstitüsü	EĞİTİM PROGRAMLARI VE ÖĞRETİM TEZLİ YÜKSEK LİSANS	4
Eğitim Bilimleri Enstitüsü	FEN BİLGİSİ EĞİTİMİ TEZLİ YÜKSEK LİSANS	5
Eğitim Bilimleri Enstitüsü	SOSYAL BİLGİLER EĞİTİMİ TEZLİ YÜKSEK LİSANS	1
Eğitim Bilimleri Enstitüsü	İNGİLİZ DİLİ EĞİTİMİ TEZLİ YÜKSEK LİSANS	4
Fen Bilimleri Enstitüsü	BİLGİSAYAR MÜHENDİSLİĞİ TEZLİ YÜKSEK LİSANS	6
Fen Bilimleri Enstitüsü	BİYOLOJİ TEZLİ YÜKSEK LİSANS	2
Fen Bilimleri Enstitüsü	BİYOMÜHENDİSLİK DİSİPLİNLERARASI TEZLİ YÜKSEK LİSANS	2
Fen Bilimleri Enstitüsü	ELEKTRİK-ELEKTRONİK MÜHENDİSLİĞİ TEZLİ YÜKSEK LİSANS	2
Fen Bilimleri Enstitüsü	ENDÜSTRİ MÜHENDİSLİĞİ TEZLİ YÜKSEK LİSANS	2

Fen Bilimleri Enstitüsü	EĞİTİM TEKNOLOJİLERİ TEZLİ YÜKSEK LİSANS	1
Fen Bilimleri Enstitüsü	FİZİK TEZLİ YÜKSEK LİSANS	1
Fen Bilimleri Enstitüsü	FİZİK TEZLİ YÜKSEK LİSANS İNGİLİZCE	2
Fen Bilimleri Enstitüsü	GIDA MÜHENDİSLİĞİ TEZLİ YÜKSEK LİSANS	8
Fen Bilimleri Enstitüsü	JEOFİZİK MÜHENDİSLİĞİ TEZLİ YÜKSEK LİSANS	2
Fen Bilimleri Enstitüsü	JEOLJİ MÜHENDİSLİĞİ TEZLİ YÜKSEK LİSANS	3
Fen Bilimleri Enstitüsü	KİMYA TEZLİ YÜKSEK LİSANS	3
Fen Bilimleri Enstitüsü	MADEN MÜHENDİSLİĞİ TEZLİ YÜKSEK LİSANS	2
Fen Bilimleri Enstitüsü	MAKİNE MÜHENDİSLİĞİ TEZLİ YÜKSEK LİSANS	7
Fen Bilimleri Enstitüsü	MATEMATİK TEZLİ YÜKSEK LİSANS	9
Fen Bilimleri Enstitüsü	MİMARLIK TEZLİ YÜKSEK LİSANS	3
Fen Bilimleri Enstitüsü	PEYZAJ MİMARLIĞI TEZLİ YÜKSEK LİSANS	5
Fen Bilimleri Enstitüsü	TAŞIT TEKNOLOJİLERİ TEZLİ YÜKSEK LİSANS	1
Fen Bilimleri Enstitüsü	TEKSTİL MÜHENDİSLİĞİ TEZLİ YÜKSEK LİSANS	3
Fen Bilimleri Enstitüsü	ÇEVRE MÜHENDİSLİĞİ TEZLİ YÜKSEK LİSANS	8
Fen Bilimleri Enstitüsü	İNŞAAT MÜHENDİSLİĞİ TEZLİ YÜKSEK LİSANS	6
Fen Bilimleri Enstitüsü	ŞEHİR VE BÖLGE PLANLAMA TEZLİ YÜKSEK LİSANS	3
Güzel Sanatlar Enstitüsü	(DİSİPLİNLERARASI) ARKEOSERAMİK TEZLİ YÜKSEK LİSANS	2
Güzel Sanatlar Enstitüsü	GELENEKSEL TÜRK EL SANATLARI TEZLİ YÜKSEK LİSANS	1
Güzel Sanatlar Enstitüsü	GELENEKSEL TÜRK SANATLARI TEZLİ YÜKSEK LİSANS	5
Güzel Sanatlar Enstitüsü	GRAFİK TASARIM TEZLİ YÜKSEK LİSANS	1
Güzel Sanatlar Enstitüsü	GRAFİK TEZLİ YÜKSEK LİSANS	2
Güzel Sanatlar Enstitüsü	MÜZİK TEZLİ YÜKSEK LİSANS	3
Güzel Sanatlar Enstitüsü	RESİM TEZLİ YÜKSEK LİSANS	2
Güzel Sanatlar Enstitüsü	SAHNE SANATLARI TEZLİ YÜKSEK LİSANS	1
Güzel Sanatlar Enstitüsü	SANAT VE TASARIM TEZLİ YÜKSEK LİSANS	12
Sağlık Bilimleri Enstitüsü	BİYOİSTATİSTİK VE TIP BİLİŞİMİ(YL)	1
Sağlık Bilimleri Enstitüsü	DOĞUM VE KADIN HASTALIKLARI HEMŞİRELİĞİ(YL)	1
Sağlık Bilimleri Enstitüsü	FİZYOLOJİ(YL)	5
Sağlık Bilimleri Enstitüsü	FİZYOTERAPİ VE REHABİLİTASYON(YL)	7

Sağlık Bilimleri Enstitüsü	HALK SAĞLIĞI(YL)	4
Sağlık Bilimleri Enstitüsü	HEMŞİRELİK ESASLARI(YL)	3
Sağlık Bilimleri Enstitüsü	SPOR BİLİMLERİ(YL)	9
Sağlık Bilimleri Enstitüsü	TIBBİ FARMAKOLOJİ(YL)	1
Sağlık Bilimleri Enstitüsü	İLAÇ ARAŞTIRMA VE GELİŞTİRME(YL)	3
Sağlık Bilimleri Enstitüsü	İÇ HASTALIKLARI HEMŞİRELİĞİ(YL)	7
Sosyal Bilimler Enstitüsü	ARKEOLOJİ TEZLİ YÜKSEK LİSANS	1
Sosyal Bilimler Enstitüsü	AVRUPA BİRLİĞİ ÇALIŞMALARI DİSİPLİNLERARASI TEZLİ YÜKSEK LİSANS	3
Sosyal Bilimler Enstitüsü	BANKACILIK VE FİNANS TEZLİ YÜKSEK LİSANS	2
Sosyal Bilimler Enstitüsü	COĞRAFYA TEZLİ YÜKSEK LİSANS	4
Sosyal Bilimler Enstitüsü	EKONOMETRİ TEZLİ YÜKSEK LİSANS	3
Sosyal Bilimler Enstitüsü	FELSEFE TEZLİ YÜKSEK LİSANS	2
Sosyal Bilimler Enstitüsü	FELSEFE VE DİN BİLİMLERİ TEZLİ YÜKSEK LİSANS	12
Sosyal Bilimler Enstitüsü	FİNANS VE BANKACILIK TEZLİ YÜKSEK LİSANS	1
Sosyal Bilimler Enstitüsü	GAZETECİLİK TEZLİ YÜKSEK LİSANS	9
Sosyal Bilimler Enstitüsü	KAMU HUKUKU TEZLİ YÜKSEK LİSANS	6
Sosyal Bilimler Enstitüsü	KELAM VE İSLAM MEZHEPLERİ TARİHİ TEZLİ YÜKSEK LİSANS	3
Sosyal Bilimler Enstitüsü	KLİNİK PSİKOLOJİ TEZLİ YÜKSEK LİSANS	1
Sosyal Bilimler Enstitüsü	MALİYE TEZLİ YÜKSEK LİSANS	6
Sosyal Bilimler Enstitüsü	MUHASEBE VE FİNANSAL YÖNETİM TEZLİ YÜKSEK LİSANS	4
Sosyal Bilimler Enstitüsü	SAĞLIK YÖNETİMİ TEZLİ YÜKSEK LİSANS	3
Sosyal Bilimler Enstitüsü	SOSYOLOJİ TEZLİ YÜKSEK LİSANS	2
Sosyal Bilimler Enstitüsü	SİYASET BİLİMİ VE KAMU YÖNETİMİ TEZLİ YÜKSEK LİSANS	3
Sosyal Bilimler Enstitüsü	TARİH TEZLİ YÜKSEK LİSANS	10
Sosyal Bilimler Enstitüsü	TEMEL İSLAM BİLİMLERİ ARAPÇA TEZLİ YÜKSEK LİSANS	6
Sosyal Bilimler Enstitüsü	TEMEL İSLAM BİLİMLERİ TEZLİ YÜKSEK LİSANS	15
Sosyal Bilimler Enstitüsü	TURİZM İŞLETMECİLİĞİ TEZLİ YÜKSEK LİSANS	6
Sosyal Bilimler Enstitüsü	TÜRK DİLİ VE EDEBİYATI TEZLİ YÜKSEK LİSANS	7
Sosyal Bilimler Enstitüsü	ULUSLARARASI İLİŞKİLER II. ÖĞRETİM TEZLİ YÜKSEK LİSANS	2

Sosyal Bilimler Enstitüsü	ULUSLARARASI İLİŞKİLER TEZLİ YÜKSEK LİSANS	2
Sosyal Bilimler Enstitüsü	YÖNETİM VE ORGANİZASYON TEZLİ YÜKSEK LİSANS	4
Sosyal Bilimler Enstitüsü	ÇALIŞMA EKONOMİSİ VE ENDÜSTRİYEL İLİŞKİLER TEZLİ YÜKSEK LİSANS	8
Sosyal Bilimler Enstitüsü	ÖZEL HUKUK TEZLİ YÜKSEK LİSANS	14
Sosyal Bilimler Enstitüsü	İKTİSAT TEZLİ YÜKSEK LİSANS	8
Sosyal Bilimler Enstitüsü	İLETİŞİM BİLİMLERİ TEZLİ YÜKSEK LİSANS	2
Sosyal Bilimler Enstitüsü	İNGİLİZ DİLİ VE EDEBİYATI TEZLİ YÜKSEK LİSANS	3
Sosyal Bilimler Enstitüsü	İNSAN KAYNAKLARI YÖNETİMİ VE LİDERLİK DİSİPLİNLERARASI TEZLİ YÜKSEK LİSANS	14
Sosyal Bilimler Enstitüsü	İSLAM TARİHİ VE SANATLARI TEZLİ YÜKSEK LİSANS	8
Sosyal Bilimler Enstitüsü	İSLAM İKTİSADI VE FİNANSI DİSİPLİNLERARASI TEZLİ YÜKSEK LİSANS	2
Sosyal Bilimler Enstitüsü	İŞLETME II. ÖĞRETİM TEZLİ YÜKSEK LİSANS	2
Sosyal Bilimler Enstitüsü	İŞLETME TEZLİ YÜKSEK LİSANS	3
Yüksek Lisans Toplam		349
Fen Bilimleri Enstitüsü	BİLGİSAYAR MÜHENDİSLİĞİ DOKTORA	3
Fen Bilimleri Enstitüsü	BİYOLOJİ DOKTORA	3
Fen Bilimleri Enstitüsü	BİYOMÜHENDİSLİK (DİSİPLİNLERARASI) DOKTORA	3
Fen Bilimleri Enstitüsü	ELEKTRONİK VE HABERLEŞME MÜHENDİSLİĞİ DOKTORA	1
Fen Bilimleri Enstitüsü	ELEKTRİK-ELEKTRONİK MÜHENDİSLİĞİ DOKTORA	1
Fen Bilimleri Enstitüsü	FİZİK DOKTORA	3
Fen Bilimleri Enstitüsü	FİZİK DOKTORA İNGİLİZCE	4
Fen Bilimleri Enstitüsü	GIDA MÜHENDİSLİĞİ DOKTORA	4
Fen Bilimleri Enstitüsü	JEOLOJİ MÜHENDİSLİĞİ DOKTORA	1
Fen Bilimleri Enstitüsü	KİMYA DOKTORA	1
Fen Bilimleri Enstitüsü	MADEN MÜHENDİSLİĞİ DOKTORA	2
Fen Bilimleri Enstitüsü	MAKİNE MÜHENDİSLİĞİ DOKTORA	5
Fen Bilimleri Enstitüsü	MAKİNE VE İMALAT MÜHENDİSLİĞİ DOKTORA	1
Fen Bilimleri Enstitüsü	MATEMATİK DOKTORA	2
Fen Bilimleri Enstitüsü	MİMARLIK, PLANLAMA VE TASARIM DİSİPLİNLERARASI DOKTORA	10
Fen Bilimleri Enstitüsü	ORMAN ENDÜSTRİ MÜHENDİSLİĞİ(DR)	1

Fen Bilimleri Enstitüsü	ORMAN MÜHENDİSLİĞİ(DR)	2
Fen Bilimleri Enstitüsü	PEYZAJ MİMARLIĞI DOKTORA	1
Fen Bilimleri Enstitüsü	SU ÜRÜNLERİ TEMEL BİLİMLER(DR)	1
Fen Bilimleri Enstitüsü	TARIM EKONOMİSİ(DR)	1
Fen Bilimleri Enstitüsü	TARLA BİTKİLERİ(DR)	1
Fen Bilimleri Enstitüsü	İNŞAAT MÜHENDİSLİĞİ DOKTORA	7
Güzel Sanatlar Enstitüsü	SANAT VE TASARIM SANATTA YETERLİK	8
Sağlık Bilimleri Enstitüsü	ANATOMİ(DR)	2
Sağlık Bilimleri Enstitüsü	FİZYOTERAPİ VE REHABİLİTASYON(DR)	2
Sağlık Bilimleri Enstitüsü	HİSTOLOJİ VE EMBRİYOLOJİ(DR)	1
Sağlık Bilimleri Enstitüsü	PROTETİK DİŞ TEDAVİSİ(DR)	1
Sağlık Bilimleri Enstitüsü	SİNİR BİLİMLERİ(DR)	2
Sağlık Bilimleri Enstitüsü	TIBBİ BİYOLOJİ(DR)	1
Sağlık Bilimleri Enstitüsü	TIBBİ FARMAKOLOJİ(DR)	1
Sosyal Bilimler Enstitüsü	AVRUPA BİRLİĞİ ÇALIŞMALARI DOKTORA	1
Sosyal Bilimler Enstitüsü	COĞRAFYA DOKTORA	4
Sosyal Bilimler Enstitüsü	FELSEFE VE DİN BİLİMLERİ DOKTORA	3
Sosyal Bilimler Enstitüsü	KAMU YÖNETİMİ DOKTORA	4
Sosyal Bilimler Enstitüsü	KLASİK ARKEOLOJİ DOKTORA	1
Sosyal Bilimler Enstitüsü	MALİYE DOKTORA (ORT-AKU)	1
Sosyal Bilimler Enstitüsü	MUHASEBE VE FİNANSAL YÖNETİM DOKTORA	4
Sosyal Bilimler Enstitüsü	SANAT TARİHİ DOKTORA	1
Sosyal Bilimler Enstitüsü	SAĞLIK KURUMLARI YÖNETİMİ DOKTORA	4
Sosyal Bilimler Enstitüsü	SAĞLIK YÖNETİMİ DOKTORA	7
Sosyal Bilimler Enstitüsü	SOSYOLOJİ DOKTORA	2
Sosyal Bilimler Enstitüsü	SİYASET BİLİMİ VE KAMU YÖNETİMİ DOKTORA	4
Sosyal Bilimler Enstitüsü	TARİH DOKTORA	3
Sosyal Bilimler Enstitüsü	TEMEL İSLAM BİLİMLERİ DOKTORA	7
Sosyal Bilimler Enstitüsü	YÖNETİM VE ORGANİZASYON DOKTORA	3
Sosyal Bilimler Enstitüsü	İKTİSAT DOKTORA	9

Sosyal Bilimler Enstitüsü	İLETİŞİM BİLİMLERİ DOKTORA	5
Sosyal Bilimler Enstitüsü	İŞLETME DOKTORA	16
Sosyal Bilimler Enstitüsü	İŞLETME İNGİLİZCE DOKTORA	1
Doktora Toplam		156

Tablo 25: Programlar Bazında Mezun Sayıları-Enstitüler

2024 YKS sonuçlarına göre Üniversitemiz lisans ve ön lisans programlarının doluluk oranlarına ilişkin istatistikler Tablo 26 ve Tablo 27’de sunulmuştur.

Birim	Program	2024 YKS Program YÖK Kontenjan (Okul Birincisi ve 34 Yaş Kadın Dahil)	2024 YKS Sonucu Kayıtlanan Sayısı	2024 YKS Doluluk Oranı
DIŞ HEKİMLİĞİ FAKÜLTESİ	Diş Hekimliği	123	123	100,00
ECZACILIK FAKÜLTESİ	Eczacılık	31	30	96,77
EĞİTİM FAKÜLTESİ	Arapça Öğretmenliği	31	29	93,55
	Fen Bilgisi Öğretmenliği	47	12	25,53
	İlköğretim Matematik Öğretmenliği	31	24	77,42
	İngilizce Öğretmenliği	31	31	100,00
	Sınıf Öğretmenliği	52	50	96,15
	Sosyal Bilgiler Öğretmenliği	41	41	100,00
	Türkçe Öğretmenliği	52	51	98,08
İNSAN VE TOPLUM BİLİMLERİ FAKÜLTESİ	Arkeoloji	32	28	87,50
	Coğrafya	54	51	94,44
	Felsefe	32	30	93,75
	İngiliz Dili ve Edebiyatı	84	81	96,43
	Psikoloji	64	64	100,00
	Sanat Tarihi	32	30	93,75
	Sosyoloji	42	42	100,00

	Tarih	32	31	96,88
	Türk Dili ve Edebiyatı	32	31	96,88
HUKUK FAKÜLTESİ	Hukuk	226	225	99,56
İKTİSADİ VE İDARİ BİLİMLER FAKÜLTESİ	Çalışma Ekonomisi ve Endüstri İlişkileri	74	71	95,95
	Ekonometri	54	50	92,59
	Finans ve Bankacılık	96	89	92,71
	İktisat	84	81	96,43
	İnsan Kaynakları Yönetimi	74	72	97,30
	İşletme	116	110	94,83
	İşletme (İngilizce)	64	61	95,31
	Maliye	106	103	97,17
	Sağlık Yönetimi	84	80	95,24
	Siyaset Bilimi ve Kamu Yönetimi	116	116	100,00
	Sosyal Hizmet	69	68	98,55
	Turizm İşletmeciliği	42	38	90,48
	Uluslararası İlişkiler	84	81	96,43
	Uluslararası Ticaret ve Lojistik	32	31	96,88
İLAHİYAT FAKÜLTESİ	İlahiyat	168	165	98,21
	İlahiyat M.T.O.K	17	16	94,12
İLETİŞİM FAKÜLTESİ	Gazetecilik	121	105	86,78
	Görsel İletişim Tasarımı	59	51	86,44
	Halkla İlişkiler ve Tanıtım	116	112	96,55
	Radyo, Televizyon ve Sinema	116	105	90,52
MİMARLIK FAKÜLTESİ	Mimarlık	72	72	100,00
	Peyzaj Mimarlığı	79	78	98,73
	Şehir ve Bölge Planlama	37	33	89,19
MÜHENDİSLİK VE DOĞA BİLİMLERİ FAKÜLTESİ	Bilgisayar Mühendisliği	88	87	98,86
	Biyoloji	27	26	96,30

	Çevre Mühendisliği	21	1	4,76
	Elektrik- Elektronik Mühendisliği	82	82	100,00
	Endüstri Mühendisliği	77	77	100,00
	Fizik	27	25	92,59
	Gıda Mühendisliği	26	19	73,08
	İnşaat Mühendisliği	41	40	97,56
	İstatistik	32	31	96,88
	Kimya Mühendisliği	36	36	100,00
	Kimya	27	27	100,00
	Makine Mühendisliği	108	107	99,07
	Matematik	42	40	95,24
	Otomotiv Mühendisliği	36	34	94,44
	Tekstil Mühendisliği	31	13	41,94
SAĞLIK BİLİMLERİ FAKÜLTESİ	Beslenme ve Diyetetik	32	32	100,00
	Ebelik	69	69	100,00
	Fizyoterapi ve Rehabilitasyon	91	91	100,00
	Hemşirelik	168	168	100,00
SİVİL HAVACILIK YÜKSEKOKULU	Havacılık Yönetimi	47	44	93,62
TIP FAKÜLTESİ	Tıp	226	226	100,00
GÜZEL SANATLAR FAKÜLTESİ	Drama Yazarlığı ve Dramaturji	10	4	40,00
	Grafik Tasarımı	30	11	36,67
	Halı, Kilim ve Geleneksel Kumaş Desenleri	10	4	40,00
	Hat Sanatı	10	2	20,00
	Müzikoloji	20	19	95,00
	Oyunculuk	15	7	46,67
	Resim	20	15	75,00
	Sahne Tasarımı	10	5	50,00
	Tekstil ve Moda Tasarımı	15	14	93,33

	Tezhip Sanatı	10	0	-
SPOR BİLİMLERİ FAKÜLTESİ	Antrenörlük Eğitimi	55	49	89,09
	Beden Eğitimi ve Spor Öğretmenliği	40	32	80,00
	Spor Yöneticiliği	45	35	77,78
	LİSANS	4.573	4.264	93,24

Tablo 26: 2024 YKS Kılavuzuna Göre Süleyman Demirel Üniversitesi Programlarının Doluluk Oranı- Lisans

ATAYALVAÇ SAĞLIK HİZMETLERİ MYO	Fizyoterapi	64	63	98,44
	İlk ve Acil Yardım	54	51	94,44
	Tıbbi Laboratuvar Teknikleri	42	42	100,00
EĞİRDİR SAĞLIK HİZMETLERİ MYO	Çocuk Gelişimi	84	76	90,48
	Engelli Bakımı ve Rehabilitasyon	84	73	86,90
	İlk ve Acil Yardım	84	83	98,81
	Sosyal Hizmetler	84	73	86,90
	Tıbbi Dokümantasyon ve Sekreterlik	49	49	100,00
	Yaşlı Bakımı	84	78	92,86
ISPARTA SAĞLIK HİZMETLERİ MYO	Ağız ve Diş Sağlığı	84	75	89,29
	Anestezi	84	82	97,62
	Çocuk Gelişimi	84	74	88,10
	Diş Protez Teknolojisi	84	83	98,81
	Fizyoterapi	84	76	90,48
	İlk ve Acil Yardım	84	82	97,62
	Tıbbi Dokümantasyon ve Sekreterlik	42	39	92,86
	Tıbbi Görüntüleme Tek.	84	84	100,00
	Tıbbi Lab.Teknikleri	84	83	98,81
	Yaşlı Bakımı	84	77	91,67
ÖN LİSANS	1427	1343	94,11	

Tablo 27: 2024 YKS Kılavuzuna Göre Süleyman Demirel Üniversitesi Programlarının Doluluk Oranı- Ön lisans

3.C. Diğer Hususlar

2022 yılı içerisinde Yükseköğretim Kalite Kurulu (YÖKAK) Kurumsal Akreditasyon Programı Değerlendirme Takımı'nın 11 Kasım 2022 tarihinde gerçekleştirdiği çevrimiçi ön saha ziyareti ile 12-14 Aralık 2022 arasında gerçekleşmiş olan fiziki saha ziyareti sonrasında oluşan YÖKAK Kurumsal Değerlendirme Raporu Üniversitemiz 2 yıllık koşullu akreditasyon almaya hak kazanan üniversiteler arasında yer almıştır.³

Üniversitemizde yürütülmekte olan kalite süreçlerine ilişkin göstergelerden ve yıllık faaliyet raporlarından hareketle mevcut kapasitenin güçlendirilmesini, mevcut kaynakların verimli şekilde kullanılmasını ve değişikliklere çeviklikle cevap verilmesini teminen çeşitli raporlar düzenlenmekte ve anket çalışmaları yürütülmektedir. Bu raporlar ve anketler Üniversitemiz Kalite Güvence Ofisi'nin web sayfasında yayımlanmakta olup, Daire Başkanlığımız'ın faaliyet alanına giren konularda üretilmiş olan raporlara Tablo 28'de yer verilmiş olup, ayrıca "Birim Kalite Çalışmaları" altında oidb.sdu.edu.tr web sayfasından da erişilebilmektedir.

	Rapor/Anket Başlığı
1	<u>Yeni Gelen Öğrenci Anketi (2024)</u>
2	<u>2024-2025 Spor Dostu Kampüs Anket Sonuçları (Öğrenci)</u>
3	<u>Öğrenci Memnuniyet Anketi Genel Memnuniyet Raporu (2023)</u>
4	<u>Öğrenci Memnuniyet Anketi Üniversite Geneli İletişim/Olanak Raporu (2023)</u>
5	<u>Öğrenci Memnuniyet Anketi Üniversite Geneli Hizmet Raporu (2023)</u>
6	<u>Öğrenci Memnuniyet Anketi Üniversite Geneli Eğitim Raporu (2023)</u>
7	<u>Adalet MYO Öğrenci Memnuniyet Anketi (2023)</u>
8	<u>Atayalvaç Sağlık Hizmetleri MYO Öğrenci Memnuniyet Anketi (2023)</u>
9	<u>Diş Hekimliği Fakültesi Öğrenci Memnuniyet Anketi (2023)</u>
10	<u>Eczacılık Fakültesi Öğrenci Memnuniyet Anketi (2023)</u>
11	<u>Eğirdir Sağlık Hizmetleri MYO Öğrenci Memnuniyet Anketi (2023)</u>
12	<u>Eğitim Bilimleri Enstitüsü Öğrenci Memnuniyet Anketi (2023)</u>
13	<u>Eğitim Fakültesi Öğrenci Memnuniyet Anketi (2023)</u>
14	<u>Fen Bilimleri Enstitüsü Öğrenci Memnuniyet Anketi (2023)</u>
15	<u>Fen Edebiyat Fakültesi Öğrenci Memnuniyet Anketi (2023)</u>
16	<u>Güzel Sanatlar Enstitüsü Öğrenci Memnuniyet Anketi (2023)</u>
17	<u>Güzel Sanatlar Fakültesi Öğrenci Memnuniyet Anketi (2023)</u>
18	<u>Hukuk Fakültesi Öğrenci Memnuniyet Anketi (2023)</u>
19	<u>İktisadi ve İdari Bilimler Fakültesi Öğrenci Memnuniyet Anketi (2023)</u>
20	<u>İlahiyat Fakültesi Öğrenci Memnuniyet Anketi (2023)</u>
21	<u>İletişim Fakültesi Öğrenci Memnuniyet Anketi (2023)</u>
22	<u>Isparta Sağlık Hizmetleri MYO Öğrenci Memnuniyet Anketi (2023)</u>
23	<u>Mimarlık Fakültesi Öğrenci Memnuniyet Anketi (2023)</u>
24	<u>Mühendislik Fakültesi Öğrenci Memnuniyet Anketi (2023)</u>
25	<u>Sağlık Bilimleri Enstitüsü Öğrenci Memnuniyet Anketi (2023)</u>
26	<u>Sağlık Bilimleri Fakültesi Öğrenci Memnuniyet Anketi (2023)</u>
27	<u>Sivil Havacılık Yüksekokulu Öğrenci Memnuniyet Anketi (2023)</u>

³ <https://w3.sdu.edu.tr/haber/11455/universitemiz-yokaktan-kurumsal-akreditasyon-almaya-hak-kazandi>
<https://yokak.gov.tr/yokak-tan-30-universiteye-kurumsal-akreditasyon-457>

28	<u>Sosyal Bilimler Enstitüsü Öğrenci Memnuniyet Anketi (2023)</u>
29	<u>Spor Bilimleri Fakültesi Öğrenci Memnuniyet Anketi (2023)</u>
30	<u>Teknik Eğitim Fakültesi Öğrenci Memnuniyet Anketi (2023)</u>
31	<u>Tıp Fakültesi Öğrenci Memnuniyet Anketi (2023)</u>
32	<u>SDÜ Kurumsal Kapasite Tespit Raporu (2022)</u>
33	<u>SDÜ Rektörlüğü İdari Birimleri Düzeyinde 2022 Yılı Şeffaflık Raporu</u>
34	<u>SDÜ Doktora Mezunları Raporu</u>
35	<u>Yaz Okulu Anket Sonuçları Raporu (2022)</u>
36	<u>Öğrenci Memnuniyet Anketi Genel Memnuniyet Raporu (2022 Bahar)</u>
37	<u>Öğrenci Memnuniyet Anketi Üniversite Geneli Eğitim Raporu (2022 Bahar)</u>
38	<u>Öğrenci Memnuniyet Anketi Üniversite Geneli Hizmet Raporu (2022 Bahar)</u>
39	<u>Öğrenci Memnuniyet Anketi Üniversite Geneli İletişim/Olanak Raporu (2022 Bahar)</u>
40	<u>Erken Mezun Lisansüstü Memnuniyet Anket Raporu (2022)</u>
41	<u>Erken Mezun Lisans Memnuniyet Anket Raporu (2022)</u>
42	<u>Geç Mezun Memnuniyet Anket Raporu (2022)</u>
43	<u>Öğrenci Memnuniyet Anketi Genel Memnuniyet Raporu (2022 Güz)</u>
44	<u>Öğrenci Memnuniyet Anketi Üniversite Geneli Eğitim Raporu (2022 Güz)</u>
45	<u>Öğrenci Memnuniyet Anketi Üniversite Geneli Hizmet Raporu (2022 Güz)</u>
46	<u>Öğrenci Memnuniyet Anketi Üniversite Geneli İletişim/Olanak Raporu (2022 Güz)</u>
47	<u>2021-2022 Eğitim Öğretim Yılı Güz Dönemi Yeni Mezun Anket Sonuçları (2022)</u>
48	<u>Uluslararası Öğrenci Memnuniyet Anket Raporu (2022)</u>

Tablo 28: Raporlar ve Anketler

2024 yılı içerisinde Daire Başkanlığımız bünyesinde görev yapmakta olan personelin tamamlamış olduğu eğitim listesi ve katkı sunmuş olduğumuz yazılım geliştirme süreçleri ile raporlar ve iyileştirme faaliyetleri Tablo 29, Tablo 30 ve Tablo 31’de sunulmuştur.

	Eğitim Başlıkları	Platform/Yer	Öngörülen Tamamlanma Tarihi
1	Kişisel Verilerin Korunması Kanunu Farkındalık Eğitimi	Çevrimiçi(HİEM)	31.12.2024
2	Yapay Zeka Farkındalık Eğitim	Cumhurbaşkanlığı İnsan Kaynakları Ofisi Başkanlığı Uzaktan Eğitim Kapısı	31.03.2025
3	Kültür Varlığı Kaçakçılığıyla Mücadele	Cumhurbaşkanlığı İnsan Kaynakları Ofisi Başkanlığı Uzaktan Eğitim Kapısı	31.12.2024
4	Yangın Söndürme Eğitim	Prof. Dr. M. Lütfü ÇAKMAKÇI Kültür Merkezi ve Rektörlük Üst Geçit Yanı Araç Park Yeri	11.11.2024

5	Lider ve Yönetici İçin Protokol Ve Davranış Kuralları	Uluslararası İlişkiler Genel Koordinatörlüğü (Dış İlişkiler) Konferans Salonu	23.10.2024
6	Bilgi Güvenliği Farkındalık Eğitimi	Prof. Dr. Lütfü ÇAKMAKÇI Kültür Merkezi	13.11.2024
7	Yönetim Süreçlerinde Eleştirel Düşünce ve Problem Çözme	Uluslararası İlişkiler Genel Koordinatörlüğü (Dış İlişkiler) Konferans Salonu	17.10.2024
8	Envanter Sistemi Yazılım Projesi Eğitimi	Microsoft Teams Üzerinden Çevrimiçi	19.09.2024
9	Tasarruf Tedbirleri Eğitim Programı	Cumhurbaşkanlığı İnsan Kaynakları Ofisi Başkanlığı Uzaktan Eğitim Kapısı	20.10.2024
10	Harcama Yönetim Sistemi (HYS) Eğitimi	Uluslararası İlişkiler Genel Koordinatörlüğü (Dış İlişkiler) Konferans Salonu	20.09.2024
11	Kamu Harcama ve Muhasebe Bilişim Sistemi (KBS) Eğitimi	Uluslararası İlişkiler Genel Koordinatörlüğü (Dış İlişkiler) Konferans Salonu	20.09.2024
12	Yönetim Süreçlerinde Eleştirel Düşünme ve Problem Çözme	Sağlık Kültür ve Spor Daire Başkanlığı Camlı Bölme Salonu	23.05.2024
13	Liderlik İçin Değişim Yönetimi, Yenilikçilik, Özgünlük ve İnişiyatif Alma	Rektörlük İhale Salonu	14.05.2024
14	Temel Kalite Eğitimi	İktisadi ve İdari Bilimler Fakültesi B Salonu	15.05.2024
15	Davranışsal Bağımlılık	İktisadi ve İdari Bilimler Fakültesi B Salonu (Kafeterya Üstü)	06.05.2024
16	Sosyal Medya Adabı Dijital Çağda Güvenlik	İktisadi ve İdari Bilimler Fakültesi B Salonu (Kafeterya Üstü)	30.04.2024
17	Çevre ve Atık	İktisadi ve İdari Bilimler Fakültesi B Salonu (Kafeterya Üstü)	17.04.2024
18	Resmi Yazışma	İktisadi ve İdari Bilimler Fakültesi B Salonu	21.03.2024
19	Powerpoint'te Etkili Sunum Teknikleri	Prof. Dr. M. Lütfü Çakmakçı Kültür Merkezi	15.03.2024
20	Temel İstatistik ve Veri Görselleştirme	Hukuk Fakültesi Konferans Salonu (108 nolu Salon)	01.03.2024

21	Yöneticilik ve Liderlik Süreçlerinde Stratejik İnsan Kaynağı Planlaması	Sağlık Kültür ve Spor Daire Başkanlığı A Salonu	16.02.2024
22	Hijyen ve Sanitasyon Eğitimi	Lütfü Çakmakçı Kongre Merkezi B- Salonu	09.02.2024
23	Ağız - Diş Sağlığı ve Bakımı	Lütfü Çakmakçı Kültür Merkezi	18.01.2024

Tablo 29: 2024 Yılı İçerisinde Tamamlanan Eğitimler

	Yazılım/Rapor/ Toplantı Adı	Süreç Detaylarına İlişkin Bilgi Dokümanları
1	Sosyal Transkript Takip Sistemi	https://sosyaltranskript.sdu.edu.tr/
2	Saha Uygulama/Klinik Takip Sistemi	Yazılım Geliştirme Süreci Devam Ediyor.
3	Eğitim Öğretim Öz Değerlendirme Raporu	Kalite Güvence Sistemi Karar Ağacı Modeli Süleyman Demirel Üniversitesi Kalite Koordinatörlüğü İş Takvimi
4	Yükseköğretim Kurumları Öğrenci Disiplin Suçları İle İlgili Yargı Kararları Kılavuzu	https://oidb.sdu.edu.tr/assets/uploads/sites/73/files/yuksekogretim-kurumlari-ogrenci-disiplin-suclari-ile-ilgili-yargi-kararlari-kilavuzu.pdf
5	Yönetim Sistemleri İzleme ve Yönlendirme Komisyon Raporu	https://link.sdu.edu.tr/vYXIHFAd
6	ÖİDB'ye 8 Şubat 2024 Tarihli MAKÜ ÖİDB Ziyareti	https://link.sdu.edu.tr/vYXIHFAd İyi Uygulama Örneği: Uluslararası öğrencilerin başvuru, kabul, kayıt ve İç İşleri Bakanlığı Göç İdaresi Başkanlığı ile Yükseköğretim Kurulu (YÖK) Başkanlığı arasında uluslararası öğrencilerin ikamet izni işlemlerine ilişkin deneyim paylaşımı
7	ÖİDB'ye 29 Nisan 2024 Tarihli MÜDEK Ziyareti	https://link.sdu.edu.tr/dsvIY_F-
8	ÖİDB'ye 10 Mayıs 2024 Tarihli BMMYK Ziyareti	https://link.sdu.edu.tr/hROAurVV

Tablo 30: 2024 Yılı İçerisinde Katkı Sunulan/Hazırlanan Yazılım Geliştirmeler ve Kalite Raporları/Ziyaretleri

No	Öneri Kaynağı	Öneri Tarihi	Öneri	İyileştirme
1	Sağlık Bilimleri Fakültesi Dekanlığı (İç Paydaş)	26.11.2024	Fakültemiz bölümlerinin akreditasyon ve kalite çalışmaları kapsamında uygulamalı derslerinde kullanılmak üzere; öğrenci listelerinin, uygulamalı derslerin listelerinin, uygulama alanlarının listelerinin, klinik/saha rotasyon planlarını ve tarihlerinin, yoklama listelerinin, uygulama notunun yer aldığı ve öğrenci için Türkçe ve İngilizce transkript olarak çıktı verebilecek özellikte olan "Sağlıkta Klinik/Saha Uygulamalarında Rotasyon Yazılımı"nın geliştirilmesi	İlgili talebe istinaden Bilgi İşlem Daire Başkanlığı kapsamında çalışmalar devam etmektedir.
2	Yükseköğretim Kurulu Başkanlığı (Dış Paydaş)	26.12.2024	2004 yılı ve sonrası mezun verilerinin tamamına yakını YÖKSİS'te güncel olmakla birlikte önceki yıllara ait ve/veya T.C. Kimlik Numarası eşleşmesi yapılamamış mezunların verisinin E-devlet Kapısından doğrulanamamasının çeşitli iş ve işlemlerde mağduriyet yaratmasının önüne geçilmesi kapsamında 1981 ve sonrası mezunlara ait temel bilgilerin YÖKSİS'te 'Öğrenci İşlemleri' menüsü altında 'YÖKSİS Mezun Yükleme Modülü'nde sunulan excel şablonuna uygun olarak hazırlanması	İyileştirme kapsamında Üniversitemizden ayrılmış Ersoy Üniversitesi ve Isparta Uygulamalı Bilimler Üniversitesi ile yapılan görüşmeler yapılmış olup, verilerin toplanması süreci devam etmektedir.
3	Sosyal Bilimler Enstitüsü (İç Paydaş)	06.12.2024	100/2000 YÖK Doktora Burs Programı kapsamında doktora eğitimlerini tamamlayarak mezun olan ve anılan programa halen devam eden bursiyerlerin YÖK'ün 24.10.2018 tarihli toplantısında alınan "YÖK 100/2000 Burs Programı kapsamında belirlenen 100 alt alandan biri olan "....." alanında YÖK burslusu olarak doktora eğitimini tamamlamıştır." ifadesinin eklenmesi kararına binaen diploma eklerinde gerekli güncelleme yapılması	İlgili talebe istinaden diploma eklerinde gerekli güncelleme çalışmaları yapılmış olup, süreç tamamlanmıştır.

4	Öğrenci Bilgi Sistemi Şube Müdürlüğü (İç Paydaş)	30.11.2024	Geçmiş dönem mezunlarının diplomalarında ve diploma eklerinde mezuniyetin gerçekleştiği akademik birim bilgisinin doğru yansıtılabilmesi kapsamında Öğrenci Bilgi Sistemine Mühendislik ve Mimarlık Fakültesi'nin eklenmesi	İlgili talebe istinaden diploma eklerinde gerekli güncellemeler yapılarak iyileştirme süreci tamamlanmıştır.	02.12.2024
5	Eğitim Öğretim İzleme ve Yönlendirme Komisyon Raporu (İç Paydaş)	21.02.2024	Öğrencilerin program dışında aldığı dersleri, katıldığı bilimsel etkinlikleri, sosyal faaliyetlerini gösteren bir non-akademik (sosyal) transkript oluşturulması ve mezuniyet belgeleri ile öğrenciye resmi onaylı olarak teslim edilmesi	İlgili teklif kapsamında Bilgi İşlem Daire Başkanlığı ile sosyaltranskript.sdu.edu.tr altyapısının geliştirilmesi süreci tamamlanmış, 2024-2025 Güz dönemi Sosyal Transkript Takip Sistemi Takvimi 31.12.2024 tarihi itibari ile öğrencilerin faaliyet girişleri kapsamında kullanıma açılmıştır.	02.12.2024
6	Uluslararası İlişkiler Genel Koordinatörlüğü (İç Paydaş)	18.11.2024	Uluslararası değişim programlarından ve ikili işbirliği anlaşmalarından (MoU) yararlanacak yabancı uyruklu öğrencilerin ders seçimlerini dijital platform üzerinden yapabilecekleri ve notlarını takip edebilecekleri, eğitim-öğretime dair ihtiyaçlarını hızlı bir şekilde giderebilmeleri; yabancı uyruklu öğrencilere açılan ders sayılarının, dersi açan akademisyenlerin, derse katılan öğrenci sayılarının etkin takip edilebilmesi kapsamında Öğrenci Bilgi Sistemi üzerinden gerekli güncelleme yapılması	İlgili talebe istinaden Öğrenci Bilgi Sistemine Uluslararası İlişkiler Genel Koordinatörlüğü eklenerek bölüm ve anabilim dallarının açacakları İngilizce dersleri ve görevlendirilecek öğretim elemanı bilgilerinin sisteme tanımlanması süreçleri devam etmektedir.	İyileştirme çalışmaları devam etmektedir.
7	Fen Bilimleri Enstitüsü Müdürlüğü (İç Paydaş)	31.10.2024	Yüksek lisans ve doktora diplomalarında Fen Bilimleri Enstitüsü bünyesinde yürütülmekte program isimlerinin "İngilizce" versiyonlarının güncellenmesi	İlgili talebe istinaden Proliz Öğrenci Bilgi Sistemi üzerinden gerekli güncelleme çalışmaları Fen Bilimleri Enstitüsü'nce iletilen İngilizce program isim revizyonlarına göre tamamlanmıştır.	07.11.2024
8	PROLİZ Yazılım Ltd. Şti. (Dış Paydaş)	22.10.2024	Öğrenci Bilgi Sisteminde mezuniyetlerin sistem yöneticisi ve öğrenci işleri daire başkanı rollerinin onayını müteakiben tamamlanmasının, OBS'nin yetkileri güvenli ve doğru şekilde işleyebilmesinin sağlanması kapsamında yetkilendirmelerin oluşturulması	İlgili talebe istinaden Proliz Öğrenci Bilgi Sistemi ile yetkilendirmelere ilişkin yazışmalar tamamlanmıştır.	05.11.2024
9	Tıp Fakültesi (İç Paydaş)	18.10.2024	Tıp Fakültesi öğrencilerinin transkriptlerinin "Dönem ... Ara Sınav Notu", "Dönem... Yıl Sonu Sınavı (Final) Notu", "Dönem... Bütünleme Sınavı Notu", "Yüzlük Not",	İlgili talebe istinaden Proliz Öğrenci Bilgi Sistemi üzerinden gerekli güncelleme çalışmaları tamamlanmıştır.	25.10.2024

			"Harf Notu" bilgilerini içerecek şekilde güncellenmesi		
10	Diş Hekimliği Fakültesi (İç Paydaş)	30.07.2024	Diş Hekimliği Fakültesi'nde okutulan dersler için sunum/seminer hazırlama, Uygulama (Pratik Sınav), Uygulama (Klinik Gözlem), Teorik Vaka Sınavı etkinliklerinin yarıyıl çalışmalarında oluşturulması	İlgili talebe istinaden Öğrenci Bilgi Sistemi üzerinden güncellemeler tamamlanmıştır.	31.07.2024
11	Sınav Akreditasyon İşlemleri Modülü Pilot Uygulama Raporu (İç Paydaş)	14.03.2024	Proliz Öğrenci Bilgi Sistemi Sınav Akreditasyon İşlemleri Modülünde her bir soru bazında öğrencilerin kaç puan aldıklarını görüntüleyebilmelerinin sağlanması	İlgili talebe istinaden Öğrenci Bilgi Sistemi üzerinden güncellemeler tamamlanmıştır.	25.05.2024
12	Sınav Akreditasyon İşlemleri Modülü Pilot Uygulama Raporu (İç Paydaş)	14.03.2024	Program akreditasyonu ve kurumsal akreditasyon kapsamında dersin ve programın öğrenme çıktıları ile sınav sorularının ilişkilendirilmesi kapsamında faydalanılan Öğrenci Bilgi Sistemi "Sınav Akreditasyon İşlemleri Modülü"ne tek soru girilmesi halinde de modülün aktif olmasının sağlanması	İlgili talebe istinaden Öğrenci Bilgi Sistemi üzerinden güncellemeler tamamlanmıştır.	25.05.2024
13	Genel Sekreterlik (İç Paydaş)	15.05.2024	2547 sayılı Yükseköğretim Kanununun 54üncü maddesi kapsamında incelenen öğrencilerin işlemleri disiplin suçları için yürütülen/yürütülecek soruşturmalarda gerek soruşturmacılara gerek cezayı vermeye yetkili amirlere ve/veya kurullara yol göstermesi bakımından öğrenci disiplin suçlarına ilişkin yargı kararlarının hazırlanarak Başkanlığınız web sayfasında yayımlanması ve akademik birimler ile paylaşılması	İlgili talebe istinaden " <i>Yükseköğretim Kurumları Öğrenci Disiplin Suçları ile İlgili Danıştay/İdari Dava Daireleri Kurulunun Vermiş Olduğu Yargı Kararları</i> " kılavuzu hazırlanmıştır.	24.05.2024
14	İç Paydaş (Sosyal Bilimler Enstitüsü Müdürlüğü)	18.03.2024	Seminer, Uzmanlık Alan ve Dönem Projesi işlemlerinin çevrim içi olarak gerçekleştirilmesini sağlayan SDUFORMS sistemine ait güncelleme işlemleri Bilgi İşlem Daire Başkanlığı tarafından	İlgili talebe istinaden, Uzmanlık Alan Dersi Sonuçlandırma Formu (FR031) oluşturulmuş, Daire Başkanlığımız websayfasında yer alan Doküman Arşivi sekmesinde Formların altında ve Birim Kalite Çalışmaları>Doküman Listesi>Formlar sekmesinde yer verilmiştir. Benzer şekilde Bilgi İşlem Daire Başkanlığının SDUFORMS kullanıcı kılavuzları Daire Başkanlığımız Doküman Arşivi sekmesinde	19.03.2024

			tamamlanarak, sistem devreye alınmıştır. Enstitüler bünyesinde okutulmakta olan uzmanlık alan derslerine yönelik uygulamada birliktelik sağlanması amacıyla matbu bir form oluşturulması	Rehberler/El Kitapları/Kılavuzlar altında ve Birim Kalite Çalışmaları>Doküman Listesi>Rehberler/Kılavuzlar kısmında yer almaktadır.	
15	İç Paydaş (Öğrenci Konseyi)	13.03.2024	Resmi işlemlerin çevrimiçi olarak gerçekleştirilmesi imkânı sağlanması, kişisel verilerin güvenli bir şekilde saklanması ve yönetilmesi olanağını sunacak olması ile sağlayacağı kolaylık dolayısıyla fiziksel öğrenci kimlik kartlarının dijital kimlik kartlarına dönüştürülmesi 06.03.2024 tarihli Öğrenci Konseyi yönetim kurulu toplantısında teklif edilmiştir. Bu hususta gereken altyapının tesisi için çalışmaların yapılması	İlgili talebe istinaden, Üniversitemiz Enstitüleri bünyesinde yer alan uzaktan öğretim tezsiz yüksek lisans programları pilot uygulama olarak belirlenmiştir. Söz konusu programlara kayıtlı öğrencilerin 2023-2024 eğitim-öğretim yılı bahar dönemi yarıyıl (vize)/yıl sonu (final) sınavlarında hizmetine sunulacak olan “Dijital Öğrenci Kimlik Kartı” kapsamında gerekli çalışma başlatılmıştır.	İyileştirme çalışmaları devam etmektedir.
16	İç Paydaş (Sosyal Bilimler Enstitüsü)	28.02.2024	Enstitümüz İnsan Kaynakları Yönetimi ve Liderlik anabilim dalı yüksek lisans programı öğrencilerinden biri tez yükümlülüğünden başarısız bulunmuş ve 24.01.2024 tarihinde kaydı silinmiştir. Anılan öğrenci ilgili program kapsamında tezsiz yüksek lisans diploması alma talebinde bulunmuştur. YÖK birim ağacında İnsan Kaynakları Yönetimi ve Liderlik tezsiz yüksek lisans programı bulunmamasından kaynaklı mezuniyet işlemlerinin gerçekleştirilememesine dönük aksaklığın giderilmesi	İlgili talep kapsamında öğrencinin sistemsel diploma basımı sağlanmıştır.	12.03.2024
17	İç Paydaş (Öğrenci Konseyi)	02.02.2024	Öğrenci kimlik kartlarının kayıp ve/veya çalıntı, yıpranma, bozulma, fotoğraf değişikliği v.b durumlarında öğrencilerimizin herhangi bir mağduriyet yaşamamaları için hızlı aksiyon almak, şehir dışında ikamet eden öğrencilerin yeni öğrenci kimlik kartlarını talep edebilmelerini kolaylaştırmak adına çevrim içi sistemin hayata geçirilmesi	İlgili talebe istinaden Bilgi İşlem Daire Başkanlığı tarafından SDÜnet>Uygulamalar Menüsü altında Kart Basım Otomasyonu hazırlanmış ve işleyişe ilişkin kullanıcı kılavuzu bağlantıda sunulmuştur.	28.02.2024
18	İç Paydaş	31.01.2024	Ders ve sınav programlarının her dönem değişmesinden kaynaklı oluşan karışıklığın önüne geçilmesi kapsamında İktisadi ve	Öğrencilerimizin Üniversitemiz fiziki imkanlarından azami ölçüde faydalanmalarını sağlamak ve eğitim-öğretim faaliyetlerinin verimliliğini ve sürdürülebilirliğini	01.02.2024

	(İktisadi ve İdari Bilimler Fakültesi Öğrencisi)		İdari Bilimler Fakültesi bünyesinde yürütülen ders ve sınav takvimlerinde sabit program uygulamasına geçilmesi	amacıyla; Fakülte/Yüksekokul/Meslek Yüksekokullarında okutulan derslerin haftalık ders programları ile yarıyıl/yılsonu sınavlarının sabit (çakılı) olmasına yönelik uygulamaya geçilmesi kapsamında 2023-2024 Bahar döneminden itibaren İktisadi ve İdari Bilimler Fakültesi'nin pilot birim olarak seçilmesine; uygulamanın aksayan ve olumlu yönlerine yönelik Rektörlük makamına raporlamada bulunmasına ilişkin karara varılmıştır.	
--	--	--	--	---	--

Tablo 31: 2024 Yılı İçerisinde Gerçekleştirilen İyileştirme Faaliyetleri

4. KURUMSAL KABİLİYET VE KAPASİTENİN DEĞERLENDİRİLMESİ

Üniversitemiz 2021-2025 Stratejik Planı'nın Tablo 11'de sunulan Faaliyet Alanlarından olan Eğitim başlığı altında yer verilen GZFT analizinden, Tablo 25'te İdari Birimler Düzeyinde 2022 Yılı Şeffaflık Raporu'ndan ve işbu raporun "*FAALİYETLERE İLİŞKİN YILLIK VERİLER VE DEĞERLENDİRMELER*" başlıklı 3. Bölümünde sunulan performans verilerinden hareketle Daire Başkanlığımız'ın Kurumsal Kabiliyet ve Kapasitesi alttaki şekilde değerlendirilmiştir:

Güçlü Yönler

- Programların doluluk oranlarının yüksek olması
- Kayıtlı uluslararası öğrencilerin menşe ülke bakımından çeşitlilik göstermesi
- ISO 9001 Kalite Yönetim Sistemi
- ISO 27001 Bilgi Güvenliği Yönetim Sistemi
- Teknolojik donanım ve veri yönetiminde etkinlik
- Sunulan hizmetlerin periyodik anketler ve raporlar ile değerlendirilmesi
- Kalite süreçlerini benimsemiş birim temsilcilerinin varlığı
- Üniversite bünyesinde mezunlarla iletişimin sürekliliğini sağlamaya dönük veritabanı geliştirilmiş olması
- Deneyimli personel ve kurumsal bilgi birikimi
- Etkili iletişim ve yönetim desteği
- Enformel öğrenme süreçleri neticesinde edinilen kazanımların sistematik olarak takibinin sağlanması noktasında "Sosyal Transkript Takip Sistemi"nin hayata geçirilmiş olması
- YKS sonucu yeni kayıtlanan öğrencilerin kampüs imkânlarından yararlanma noktasında herhangi bir sektenin yaşanmaması adına eğitim öğretim sürecinin başlangıcında kimlik kartlarının hazır hale getirilmiş olması

Zayıf Yönler

- Üniversite dışından hizmet alımı ile temin edilen Öğrenci İşleri Bilgi Sistemi
- Af kanunları ve değişen mevzuat
- Personel yabancı dil bariyeri
- Uluslararası öğrenciler için düzenlenen Ticaret Bakanlığı destekli ya da diğer tanıtım fuarlarına Daire Başkanlığı düzeyinde katılım gösterilmemesi
- Danışma Kurulunun oluşturulmamış olması
- İç paydaşlar (Birim Öğrenci İşleri, Süleyman Demirel Üniversitesi Türkçe ve Yabancı Dil Öğretimi Uygulama ve Araştırma Merkezi (SDÜTÖMER), Yabancı Diller Yüksekokulu) ve dış paydaşlar ile periyodik (en az her bir akademik dönemde 1 toplantı) toplantı planlamalarının yapılmamış olması
- Zaman yönetimi problemleri
- Fiziksel çalışma alanlarının yetersizliği

Fırsatlar

- Hizmet içi eğitim için Üniversite bünyesinde oluşturulmuş platformun varlığı
- Kalite süreçlerine istikrarlı bağlılık
- Dijital dönüşüm kapsamında geliştirilebilecek projeler, sistemler

Tehditler

- Uluslararası öğrenci başvurularında sahte evrak ibrazı vakalarının varlığının kesin kayıt esnasında anlaşılmasından kaynaklı boş kalan kontenjan sorununun yaşanması
- Deneyimli personelin görevde yükselme vb. nedenlerle Daire Başkanlığı'ndan ayrılması

5. ÖNERİ VE TEDBİRLER

- Üniversite dışından hizmet alımı ile temin edilen Öğrenci İşleri Bilgi Sistemi üzerinden sağlanan hizmetlerde esneklik ve seriliğin artırılabilmesi adına yazılımcı şirket ile değerlendirme toplantısı planlanması,
- Uluslararası öğrenciler için düzenlenen Ticaret Bakanlığı destekli ya da diğer tanıtım fuarlarına öğrenci alımlarını yürüten Daire Başkanlığı düzeyinde katılımın sağlanması adına üst yönetim ile mutabakata varılması,
- İç paydaşlar (Birim Öğrenci İşleri, Süleyman Demirel Üniversitesi Türkçe ve Yabancı Dil Öğretimi Uygulama ve Araştırma Merkezi (SDÜTÖMER), Yabancı Diller Yüksekokulu) ve dış paydaşlar ile periyodik (en az her bir akademik dönemde 1 toplantı) toplantıların planlanması.

6. HARCAMA YETKİLİSİNİN İÇ KONTROL GÜVENCE BEYANI

ÖĞRENCİ İŞLERİ DAİRE BAŞKANLIĞI HARCAMA YETKİLİSİ İÇ KONTROL GÜVENCE BEYANI

Harcama yetkilisi olarak görev ve yetkilerim çerçevesinde;

Harcama birimimizce gerçekleştirilen iş ve işlemlerin idarenin amaç ve hedeflerine, iyi malî yönetim ilkelerine, kontrol düzenlemelerine ve mevzuata uygun bir şekilde gerçekleştirildiğini, birimimize bütçe ile tahsis edilmiş kaynakların planlanmış amaçlar doğrultusunda etkili, ekonomik ve verimli bir şekilde kullanıldığını, birimimizde iç kontrol sisteminin yeterli ve makul güvenceyi sağladığını bildiririm.

Bu güvence, harcama yetkilisi olarak sahip olduğum bilgi ve değerlendirmeler, yönetim bilgi sistemleri, iç kontrol sistemi değerlendirme raporları, izleme ve değerlendirme raporları ile denetim raporları, benden önceki harcama yetkilisinden almış olduğum bilgilere dayanmaktadır.

Bu raporda yer alan bilgilerin güvenilir, tam ve doğru olduğunu beyan ederim. (Isparta-27.01.2025)

İmza
Emrah GÜLCEMAL
Öğrenci İşleri Daire Başkanı



**SÜLEYMAN DEMİREL
ÜNİVERSİTESİ**
ÖĞRENCİ İŞLERİ DAİRE BAŞKANLIĞI
2024 Yılı Faaliyet Raporu

“İlham veren çözüm ortağınız”

oidb.sdu.edu.tr

0 246 211 10 66

0 246 211 86 65